



# TachoScan

Instructions d'installation

Version: 6.0.6



# TachoScan

## Instructions d'installation

© 2002 - 2022 INELO Polska Sp. z o.o. Tous droits réservés

*Tout tirage de copies, saisie de modifications, transfert, communication au public et utilisation de ces textes exige l'accord préalable et écrit de l'éditeur.*

*Les noms des entreprises et des produits mentionnés dans la présente notice d'instruction peuvent être les noms et les marques protégés. L'éditeur et l'auteur ne réclament pas de droits sur eux.*

*Bien qu'un souci particulier a été apporté à rédiger ce document, ni l'éditeur ni l'auteur ne peuvent pas être tenus responsables des erreurs et des omissions ni des dommages résultant de l'utilisation des informations contenues dans ce document. Ni l'éditeur ni l'auteur ne sont pas responsables des revenus non recouvrés ni des dommages économiques causés directement ou indirectement par ce document.*

*Les fenêtres du logiciel présentées dans les images (les screens) présentés dans la présente notice d'instruction peuvent avoir une forme et un contenu différents par rapport aux fenêtres de la version possédée du logiciel. Cette différence peut apparaître notamment dans le cas de la version du logiciel autre que la version de l'instruction.*

### **Production:**

**INELO Polska Sp. z o.o.**

ul. Karpacka 24/U2b  
43-300 Bielsko-Biała  
POLAND  
[www.inelo.pl](http://www.inelo.pl)

# Table des matieres

<b>1. Introduction</b> .....	<b>5</b>
<b>2. Paquet d'installation</b> .....	<b>5</b>
<b>3. Installation</b> .....	<b>6</b>
3.1. Configuration minimale .....	6
3.2. Installation du logiciel .....	8
3.2.1. Installation autonome de Microsoft® SQL Server .....	8
3.3. Server .....	22
3.3.1. Connexion et déconnexion de bases de données .....	23
3.3.1.1. Programm "Database Manager" starten .....	24
3.3.1.2. Connexion de base de données .....	25
3.3.1.3. Déconnexion de base de données .....	27
3.4. HASP Manager .....	28
3.4.1. Windows® 10, Windows Server® 2008 .....	28
3.4.1.1. Configuration du fichier d'installation .....	29
3.4.1.2. Installation de HASP MANAGER en tant que service .....	29
3.4.1.3. Configuration de sécurité – prévention de l'exécution des données .....	30
3.4.2. Windows® 8 .....	31
3.5. Installation des dispositifs .....	32
3.5.1. Clé de licence .....	32
3.5.1.1. Message clé manquant .....	33
3.5.2. Scanner Canon .....	34
3.5.3. Scanner a rouleaux .....	34
3.5.4. Czytnik TachoReader .....	35
3.5.5. TachoReader Basic .....	35
3.5.6. TachoReader Combo Plus .....	36
3.6. Transfert du logiciel vers un autre ordinateur .....	37
<b>4. Premier démarrage</b> .....	<b>41</b>
4.1. Étape 1 - sélection du mode de fonctionnement du logiciel .....	42
4.2. Étape 2 - préparation du serveur .....	44
4.3. Connexion .....	46
4.3.1. Connexion simple .....	46
4.3.2. Connexion avancée .....	47
4.3.3. Définition des chemins .....	48
4.4. Octroi des droits .....	49
4.5. Configuration d'une sauvegarde de la base de données .....	49
4.6. Activation du logiciel .....	50

<b>5. Mode de démarrage du logiciel</b> .....	<b>50</b>
5.1. Passage en mode avancé .....	50
5.2. Passage en mode standard .....	51
<b>6. Informations complémentaires</b> .....	<b>51</b>
6.1. Support .....	51
6.2. Database Manager .....	52
6.2.1. Server .....	53
6.2.2. Database .....	53
6.2.3. Backup .....	54
6.2.4. Data import .....	56
6.2.5. Databases management .....	56
6.2.6. About .....	57
6.3. Glossaire .....	57

## 1. Introduction

Ce manuel explique comment installer le logiciel en poste de travail unique et comment installer et préparer le logiciel pour un fonctionnement multiposte sur un serveur accompagnant le logiciel ou sur un serveur existant du Client. Le manuel contient également des informations sur l'installation des programmes et des périphériques inclus dans le paquet d'installation. L'étape suivante, à savoir, la configuration du « Firewall » a été décrite pour permettre la communication des postes du logiciel avec le serveur du logiciel.

Ce manuel est destiné aux administrateurs du système. Outre les questions importantes liées au premier démarrage, il contient également une description de la fenêtre des paramètres administratifs. Cette fenêtre permet, entre autres, de gérer les comptes utilisateurs du logiciel, de leur accorder des privilèges et de créer une sauvegarde de la base de données.

*Avant de procéder à l'installation du logiciel, il est recommandé de lire entièrement ce manuel.*

[Coordonnées Support et maintenance logiciel](#)<sup>[51]</sup>

## 2. Paquet d'installation

Le paquet d'installation **standard** comprend : / Le développeur TachoScan met à votre disposition

- Un CD d'installation ou le lien vers l'installation du logiciel,
- Le manuel d'utilisation ou le lien pour télécharger le manuel d'utilisation,
- Certificat (licence),
- Clé de licence,

Le paquet d'installation peut être complété de :

- [Scanner Canon](#)<sup>[34]</sup> ou [Scanner à rouleaux Plustek](#)<sup>[34]</sup> - qui permet de scanner les disques tachy
- [Lecteur TachoReader](#)<sup>[35]</sup> - qui permet de télécharger rapidement les données des cartes de conducteur électroniques sur un poste de travail informatique,
- [TachoReader Basic](#)<sup>[35]</sup> - qui permet de télécharger les données du tachy numérique,
- [TachoReader Combo Plus](#)<sup>[36]</sup> - qui permet de télécharger les données de la carte de conducteur et du tachy numérique.

*En fonction de votre commande, INELO Polska Sp. z o.o. propose des paquets d'installation différents.*

### 3. Installation

Sont ici abordées les questions liées à l'installation du logiciel. Dans la suite de cette rubrique, vous trouverez les descriptions de l'installation des dispositifs coopérant avec le logiciel.

*Pour installer les logiciels, il est **nécessaire** de se connecter à un compte avec des privilèges administratifs dans le système d'exploitation.*

#### 3.1. Configuration minimale

La configuration ci-dessous indique la configuration matérielle **MINIMUM** requise pour travailler avec le logiciel.

*Indépendamment des exigences minimales, le logiciel ne sera pas supporté sur les systèmes Windows® et SQL Server™ pour lesquels Microsoft® mettra fin au support.*

##### Ordinateur-client

- système d'exploitation : Windows® 8.1, Windows® 10, Windows® 11, Windows Server® 2008 R1 SP-2, Windows Server® 2008 R2 SP-1, Windows Server® 2012, Windows Server® 2012 R2;
- + **toutes les mises à jour Windows® Update disponibles pour chaque système ;**
- Internet Explorer® **version 8 ou plus récente ;**
- processeur **1,5 GHz;**
- au moins **512 Mo de RAM disponible ;**
- selon le nombre de modules à installer, env. **2 Go** d'espace disque disponible ;
- résolution minimale de l'écran **1280 x 768;**
- base de données connectée à **Microsoft® SQL Server™ 2012 ou plus récente** sur un ordinateur fonctionnant comme serveur, seront installés par défaut lors de la première exécution :
  - Microsoft® SQL Server™ 2017 Express pour le système d'exploitation Windows® 8.1, Windows Server® 2012, Windows Server® 2012 R2;
  - Microsoft® SQL Server™ 2019 Express pour le système d'exploitation Windows® 10, Windows® 11;
- format de date dans les paramètres régionaux du système doit être **le même** sur tous les postes de travail, y compris sur l'ordinateur fonctionnant comme serveur ;
- un scanner de disques, résolution de numérisation de **300 ppp**, mode couleur **noir et blanc** (1 bit - black & white), **fond noir** de la zone numérisée et un pilote TWAIN, (modèles de scanners recommandés : Canon LiDE 70, LiDE 100, 110, 200 ou LiDE 210, Plustek SmartOffice PS283);

- lecteur des cartes numériques de conducteur conforme aux exigences : support pour les protocoles T=0, T=1, fréquence d'horloge 4 MHz ou plus, support des cartes processeur ISO 7816 et EMV 2000 Niveau 1, conformité avec ISO 7816, format de carte ID-1 (Full Size), compatibilité PC/SC et CT-API ou **TachoReader Combo Plus**,  
(modeles de lecteurs de cartes recommandés : Omnikey 3121 (USB), Omnikey 4040 Mobile (PCMCIA), Omnikey 4321 Mobile (ExpressCard 54), SCR 3310 (USB), SCR 243 (PCMCIA), SCR 3340 (ExpressCard 54),
- l'un des dispositifs de lecture des données a partir du tachy numérique : **TachoReader Basic, TachoReader Combo Plus, TachoUSB ou TachoBlue.**

### Ordinateur-serveur

- système d'exploitation: Windows® 8.1, Windows® 10, Windows® 11, Windows Server® 2008 R1 SP-2, Windows Server® 2008 R2 SP-1, Windows Server® 2012, Windows Server® 2012 R2;  
**+ toutes les mises à jour Windows® Update disponibles pour chaque système ;**
- Internet Explorer® **version 8 ou plus récente ;**
- processeur **2 GHz** (système multicœur recommandé) ;
  - la somme de tous les cœurs d'un système monoprocesseur et multiprocesseur doit être la puissance du nombre 2 - p. ex. : 1, 2, 4, 8, 16, etc.
- espace disque disponible : **4,2 Go** (selon la quantité de données saisies) ;
- minimum **512 Mo de RAM disponible** (minimum recommandé 1 Go) ;
- port USB - pour clé de licence USB ;
- résolution minimale de l'écran **1280 x 768.**
- format de date dans les paramètres régionaux du système doit être **le même** sur tous les postes de travail, y compris sur l'ordinateur fonctionnant comme serveur;
- pour installer le serveur du logiciel, il est nécessaire de se connecter à un compte avec des privilèges administratifs dans le système d'exploitation;
- nom du serveur:
  - nom d'utilisateur ne peut pas être le même que le nom de l'ordinateur;
  - le premier caractère doit être une lettre définie dans Unicode 2.0 comprenant les lettres latines de « a » à « z » et de « A » à « Z »;
  - caractères suivants:
    - lettres définies dans Unicode 2.0 ;
    - chiffres de l'alphabet latin ;
    - espaces et caractères spéciaux ne sont pas autorisés (p. ex. « - », « @ », « # », « \$ »);
- **vous ne pouvez pas changer le nom de l'ordinateur sur lequel la base de données du logiciel a été installée TachoScan.**

*Le serveur de base de données est installé au premier démarrage:  
- Microsoft® SQL Server™ 2017 Express pour le système d'exploitation Windows® 8.1, Windows*

Server® 2012, Windows Server® 2012 R2;  
 - **Microsoft® SQL Server™ 2019 Express** pour le système d'exploitation Windows® 10, Windows® 11.

**Limitations de la base SQL Server® 2017 express :**

- support pour un processeur physique ;
- 1410 Mo de RAM ;
- taille de la base de données : 10 Go.

*Si la taille maximale de la base de données (10 Go) est insuffisante, il est nécessaire d'acquérir la dernière version commerciale de Microsoft® SQL Server®.*

*Redémarrage de l'ordinateur lors de l'installation peut être requis. Dans ce cas, le programme d'installation reprendra automatiquement le processus d'installation après le démarrage du système.*

## 3.2. Installation du logiciel

Pour effectuer l'installation, ouvrez le fichier d'installation téléchargé via le lien ou fourni sur le CD.

Suivez ensuite les étapes proposées par le programme d'installation en appuyant sur le bouton

 **Next >**

([**Suivant >**]). Si le répertoire de destination n'est pas modifié, le logiciel sera installé à l'emplacement par défaut :

- pour les systèmes 32 bits : "C:\Program Files\INELO\";
- pour les systèmes 64 bits selon le type de Windows® :
  - "C:\Program Files (x86)\INELO\";
  - ou
  - "C:\Pliki programów (x86)\INELO\";

L'étape suivante de l'installation a été décrite dans : "[Premier démarrage](#)".

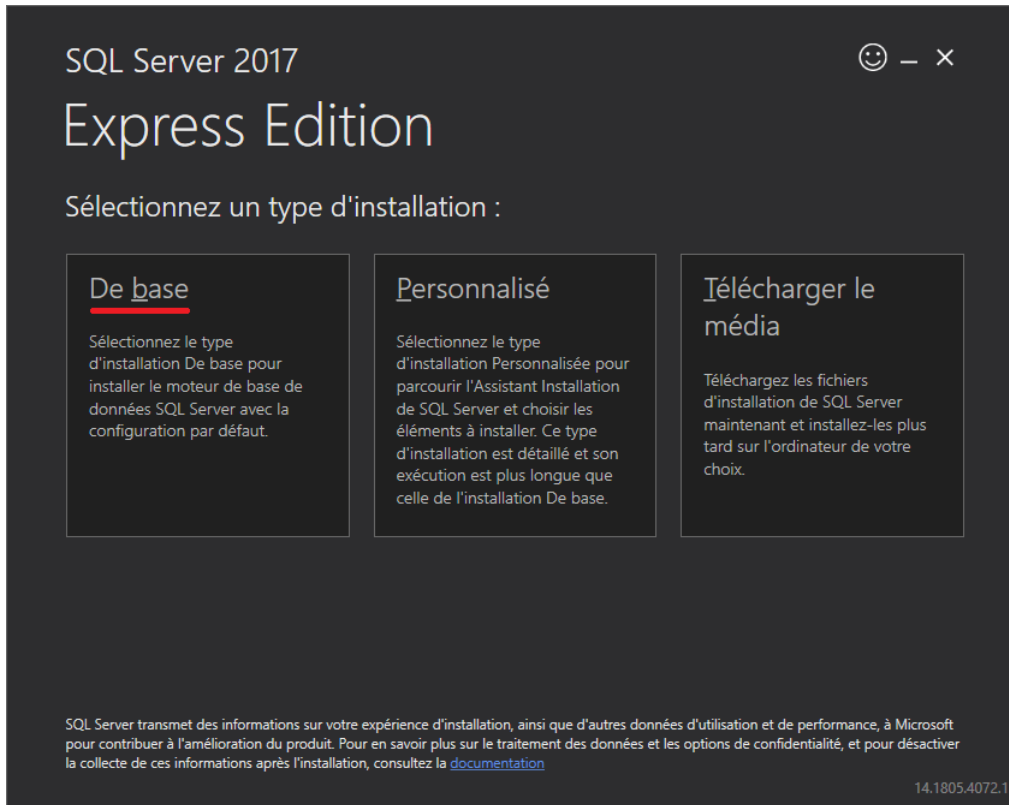
### 3.2.1. Installation autonome de Microsoft® SQL Server

L'éditeur du logiciel permet d'installer soi-même le serveur Microsoft® SQL Server™.

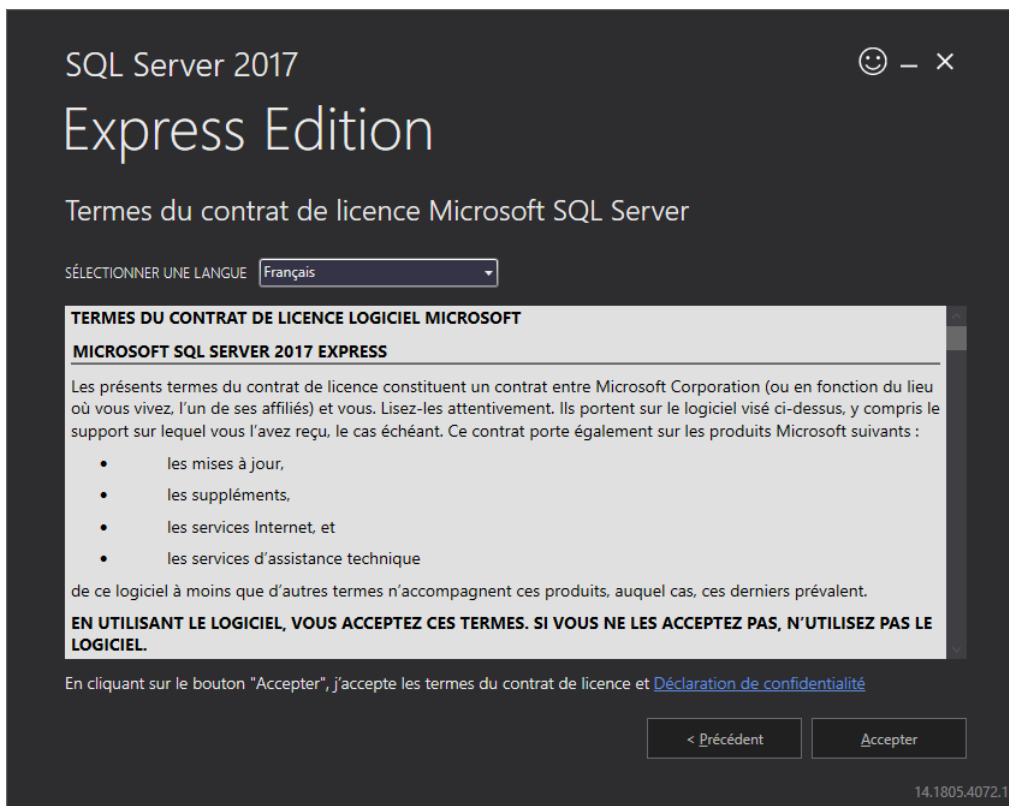
- Pour installer Microsoft® SQL Server™:

1. Téléchargez la version gratuite du serveur sur le [site Microsoft](#) en cliquant sur le bouton Download
2. Après avoir démarré l'installateur, la fenêtre d'installation s'affichera. Choisissez le type d'installation : **De base**

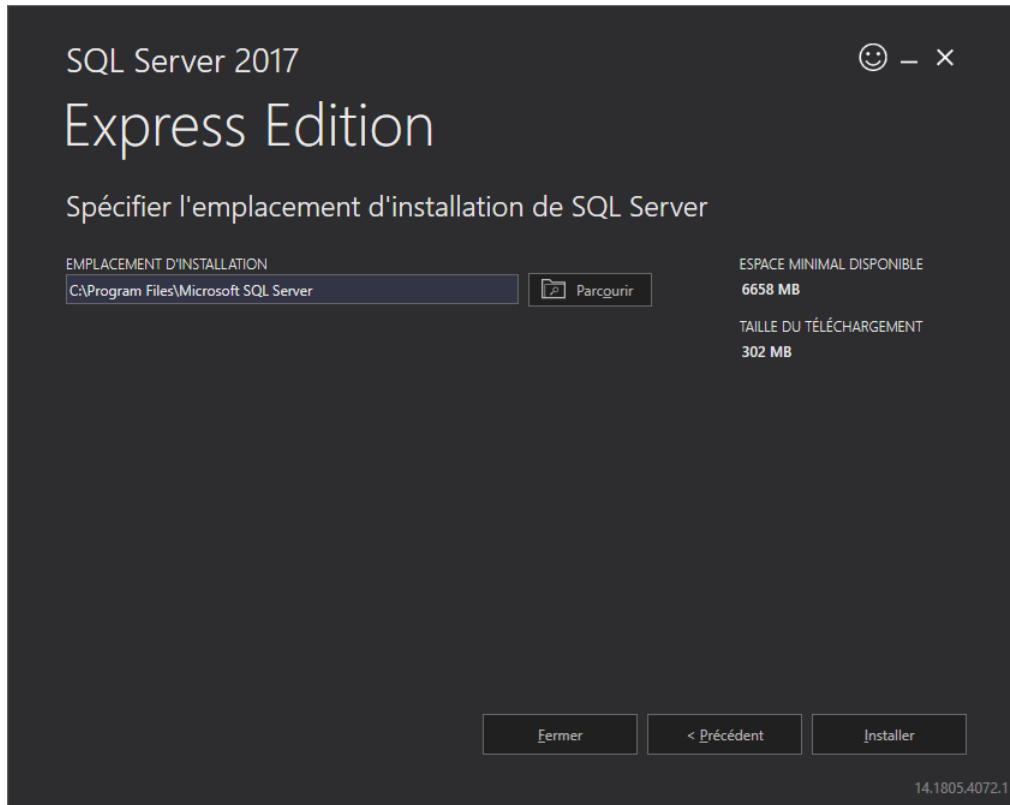




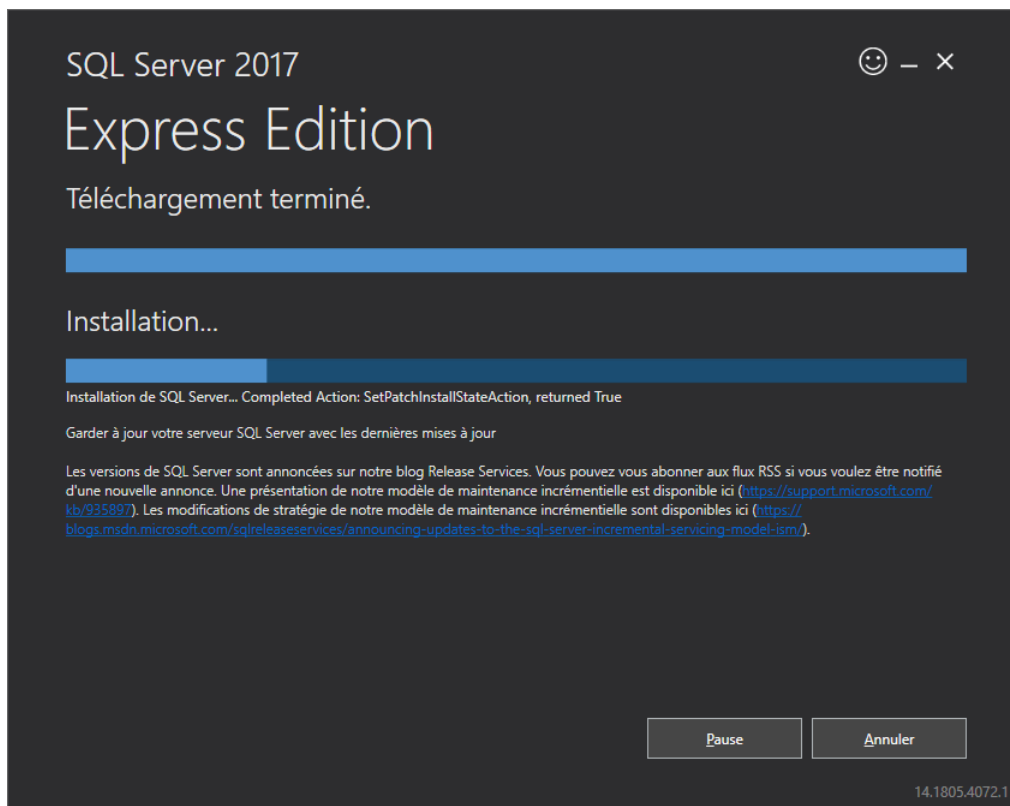
3. Acceptez les conditions de licence



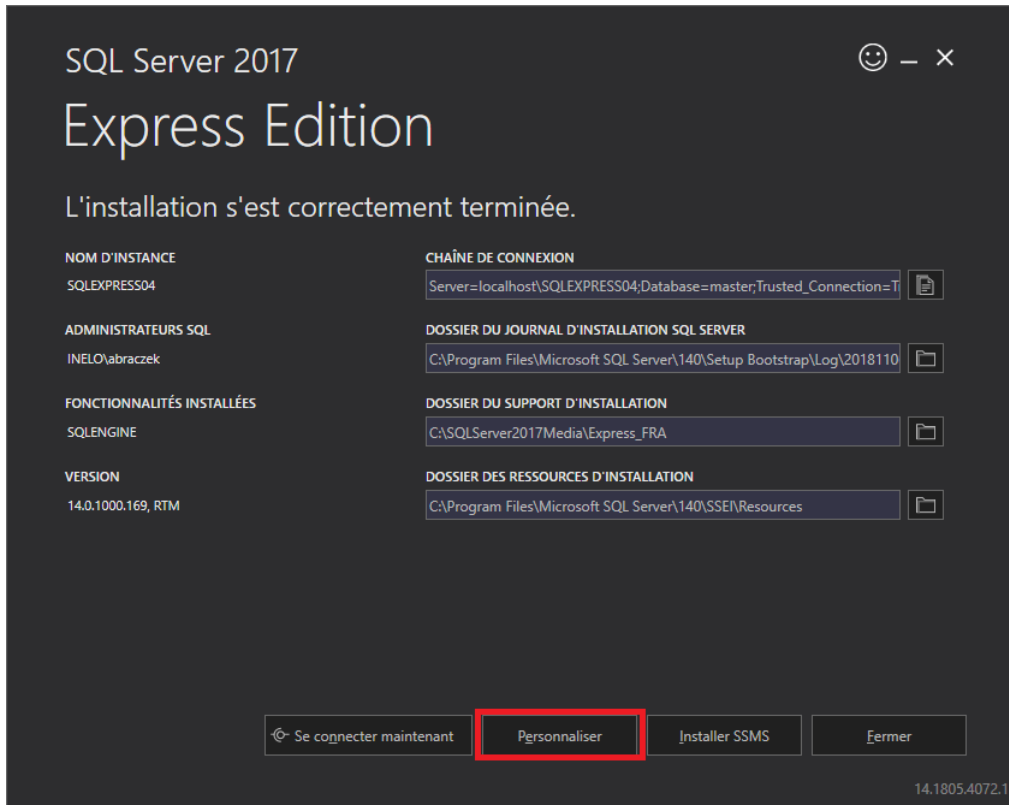
4. Sélectionnez l'emplacement pour créer les fichiers de la base de données SQL Server



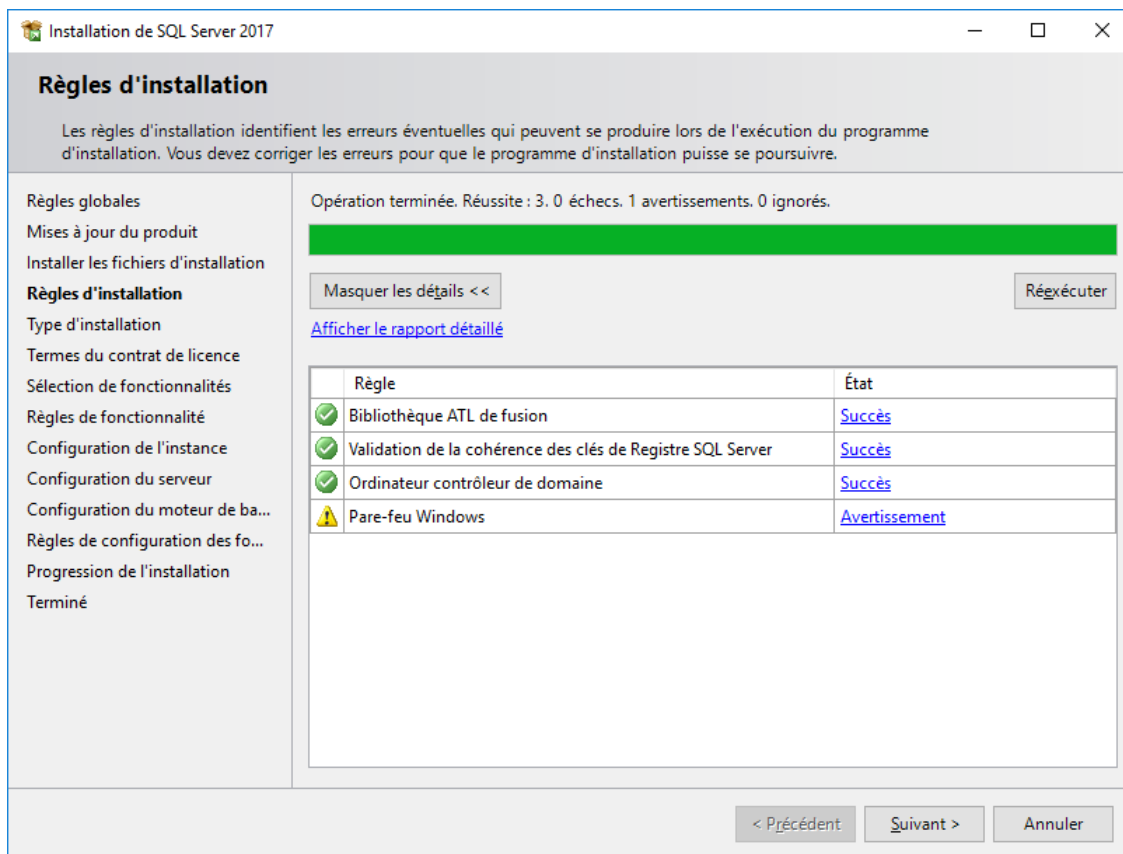
5. Cliquez sur **Installer**. L'installation sera lancée



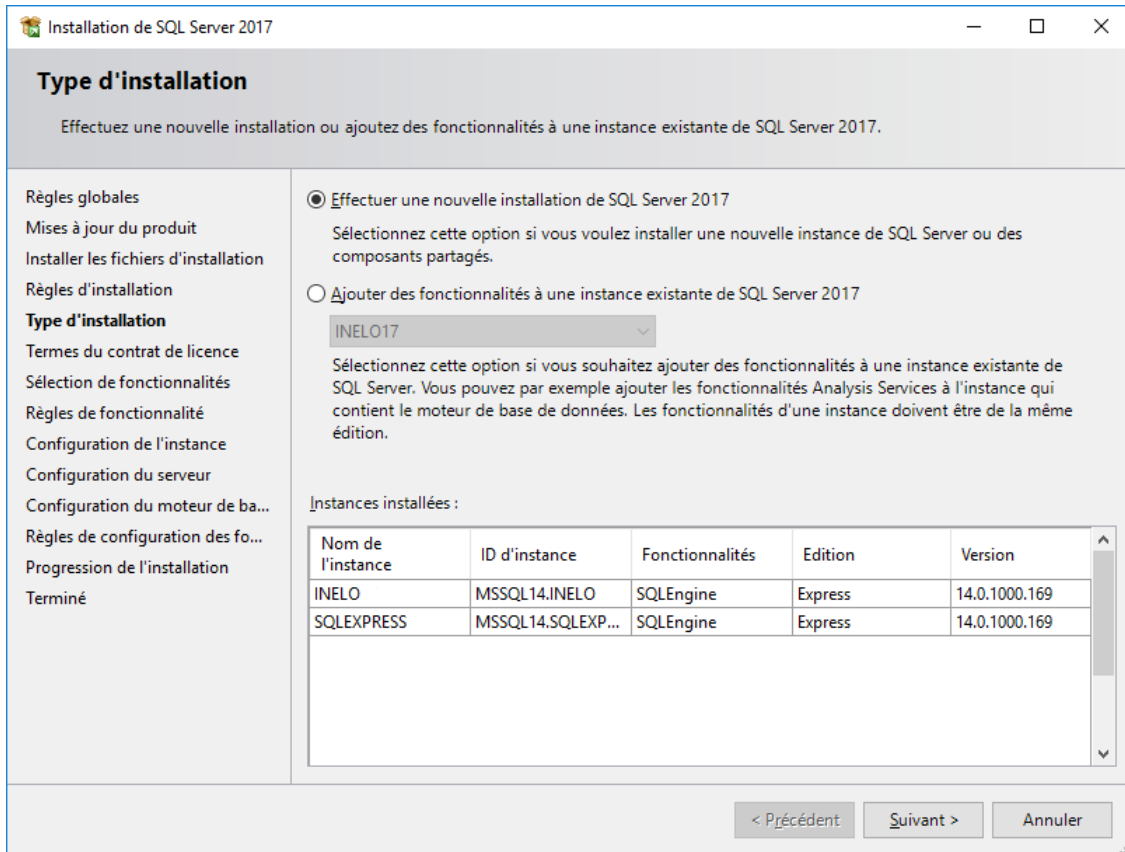
6. L'installation s'est terminée avec succès - SQL Server doit maintenant être adapté au logiciel **4Trans**



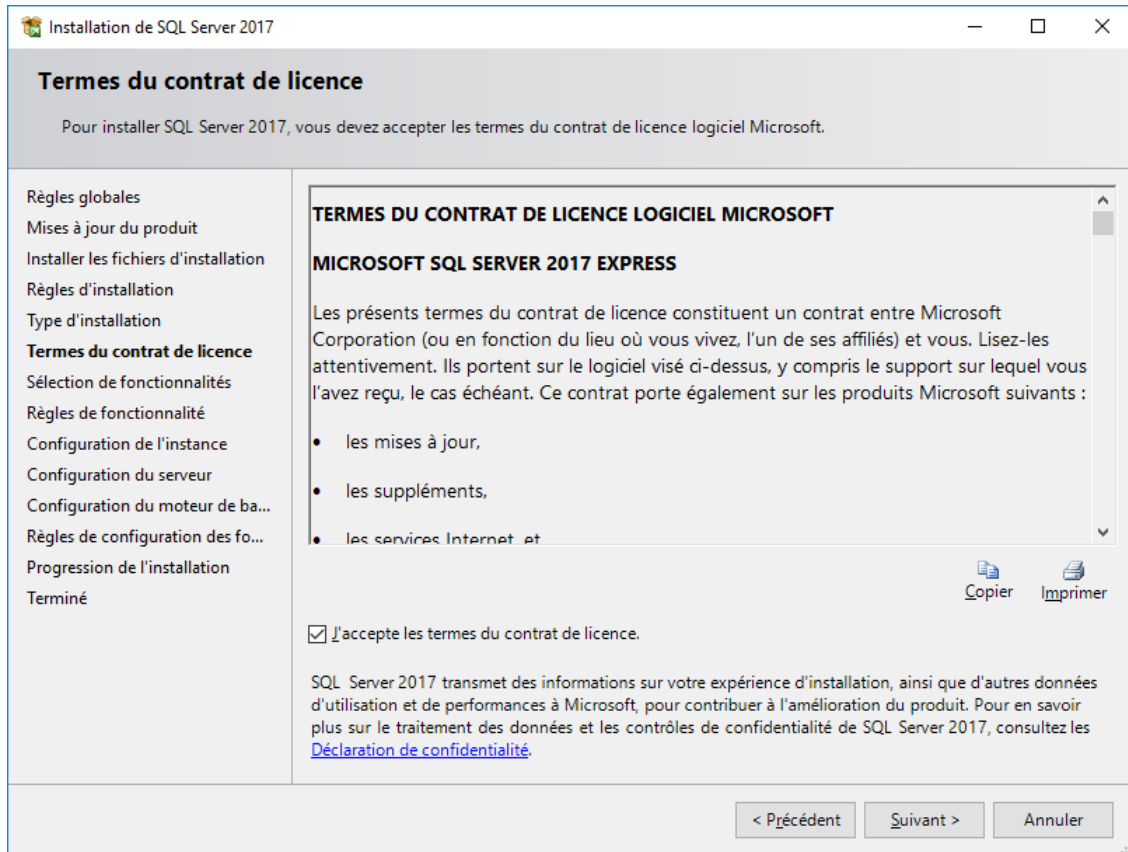
7. Passez à la fenêtre SQL Server 2017 Setup en cliquant sur **Personnaliser**
8. **Regles d'installation** : une fois les opérations ci-dessus terminées - cliquez sur **Suivant**>



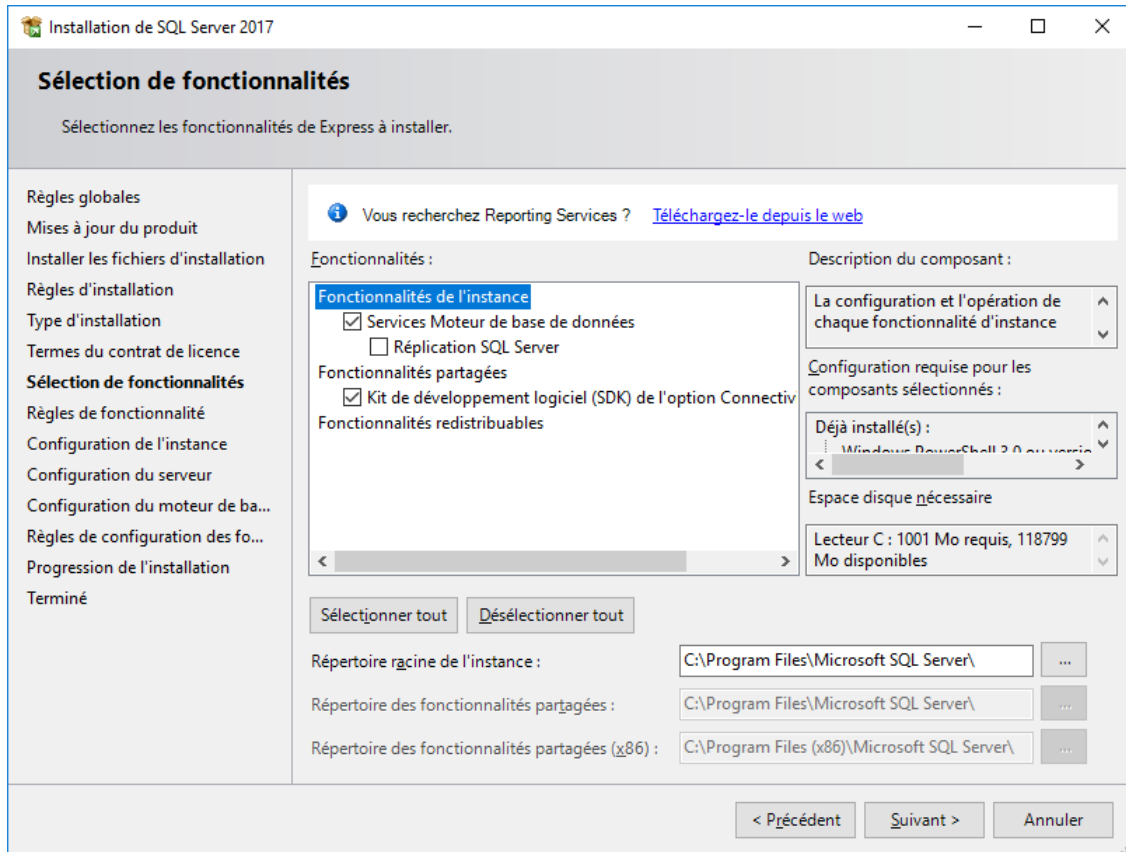
9. Sélectionnez la nouvelle installation de **SQL Server 2017**



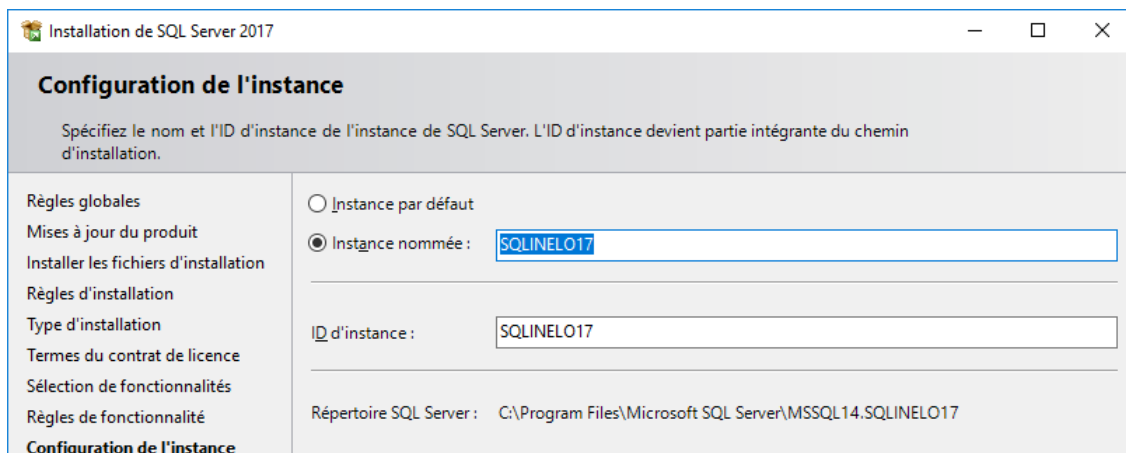
10. Acceptez de nouveau les conditions de licence



11. **Sélection de fonctionnalités** : Cochez Database Engine Services, les autres étant des options supplémentaires qui ne sont pas nécessaires au bon fonctionnement de 4Trans

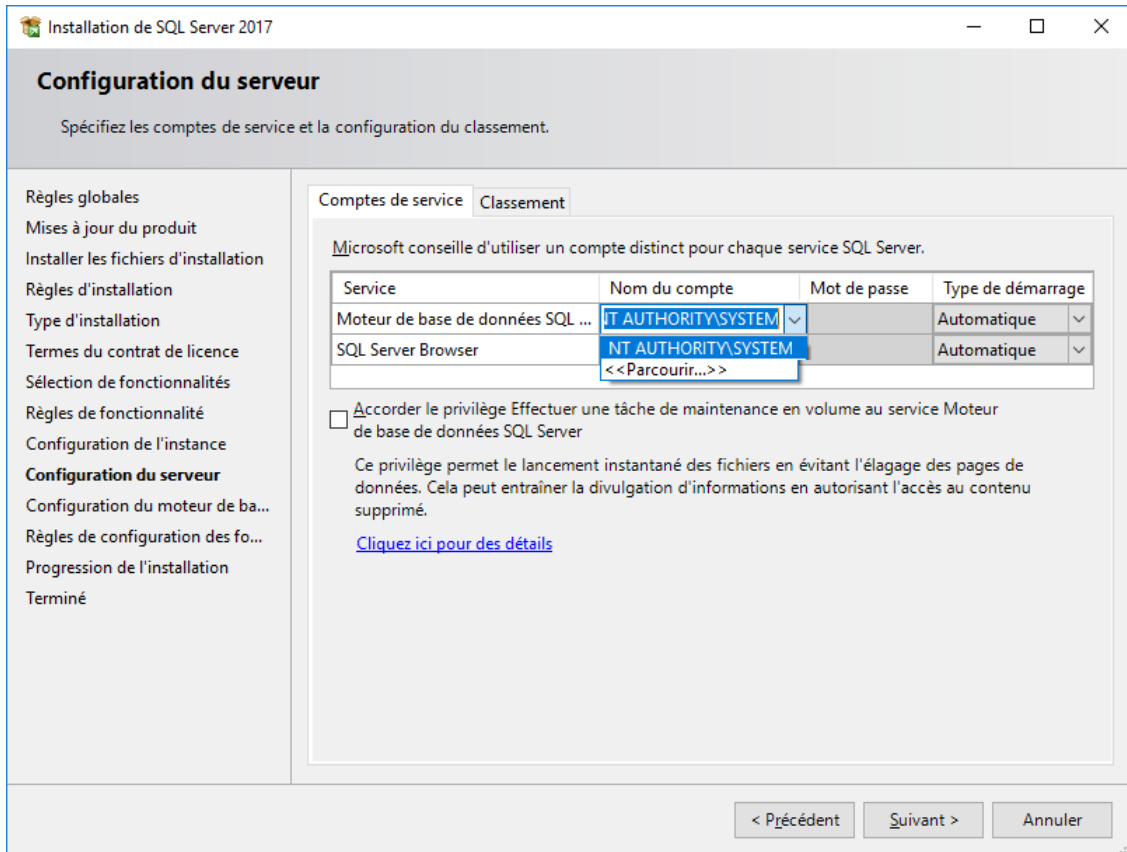


12. Saisissez le nom de l'instance - **SQLINELO17** au lieu du nom par défaut SQLExpress.



13. **Configuration du serveur**: sélectionnez Account Name NT AUTHORITY\SYSTEM dans SQL Server Database Engine, dans Startup Type, les options doivent être **Automatique**

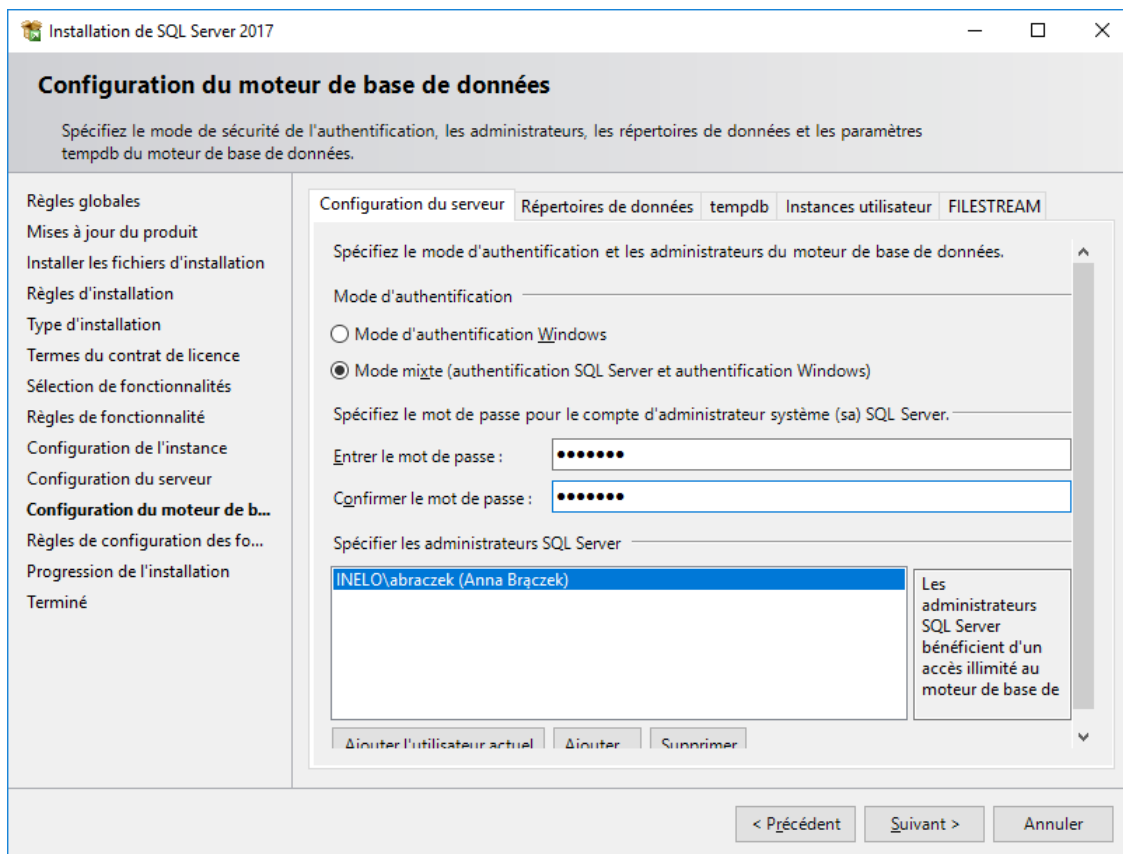
**Attention** : si le nom NT AUTHORITY\SYSTEM NE s'affiche PAS dans le champ Nom du compte, choisissez l'option <<Parcourir...>> de la liste et saisissez le mot: System dans le champ **Saisir le nom de l'objet** à sélectionner, puis cliquez sur **OK**. Les données sont complétées automatiquement.



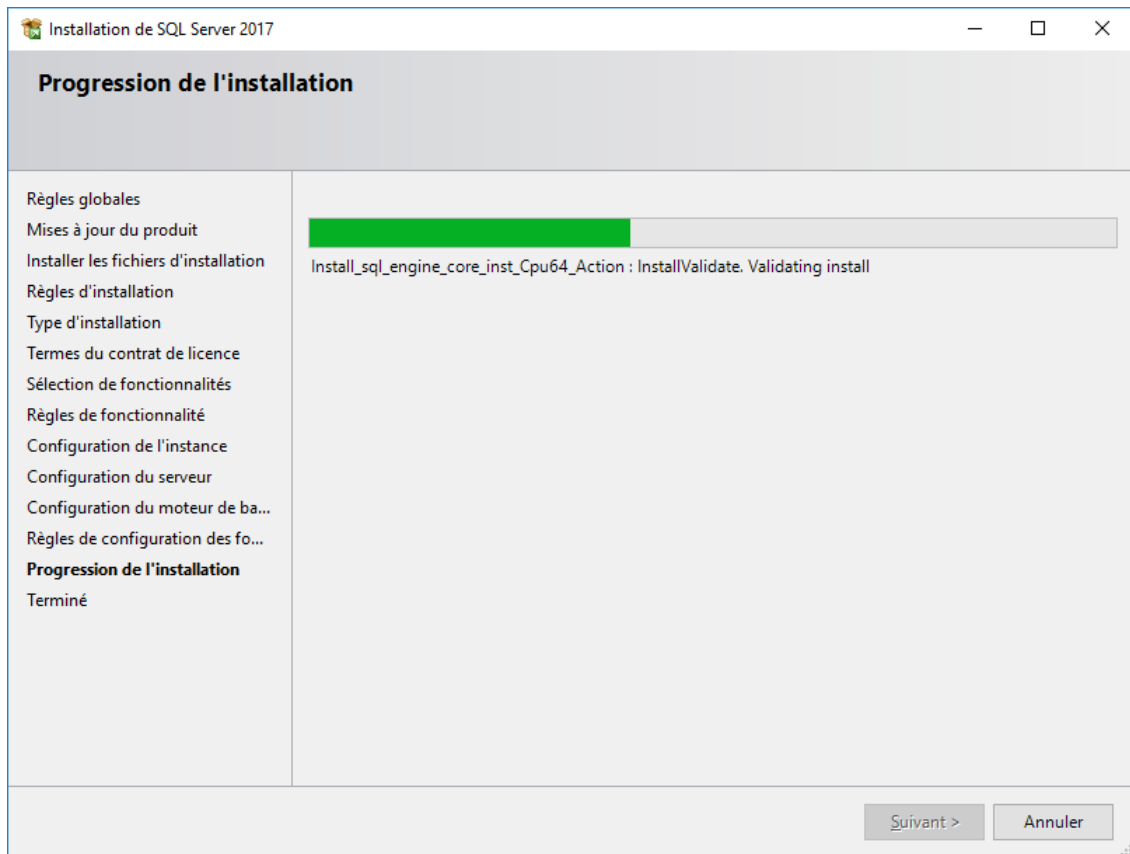
14. **Configuration du moteur de base de données** : sélectionnez **Mode mixte** comme Authentication Mode et saisissez le mot de passe fort. Il sera nécessaire dans **DB Manager**

**Attention:** Il est impossible de démarrer le logiciel sans le mode **Mode mixte**!

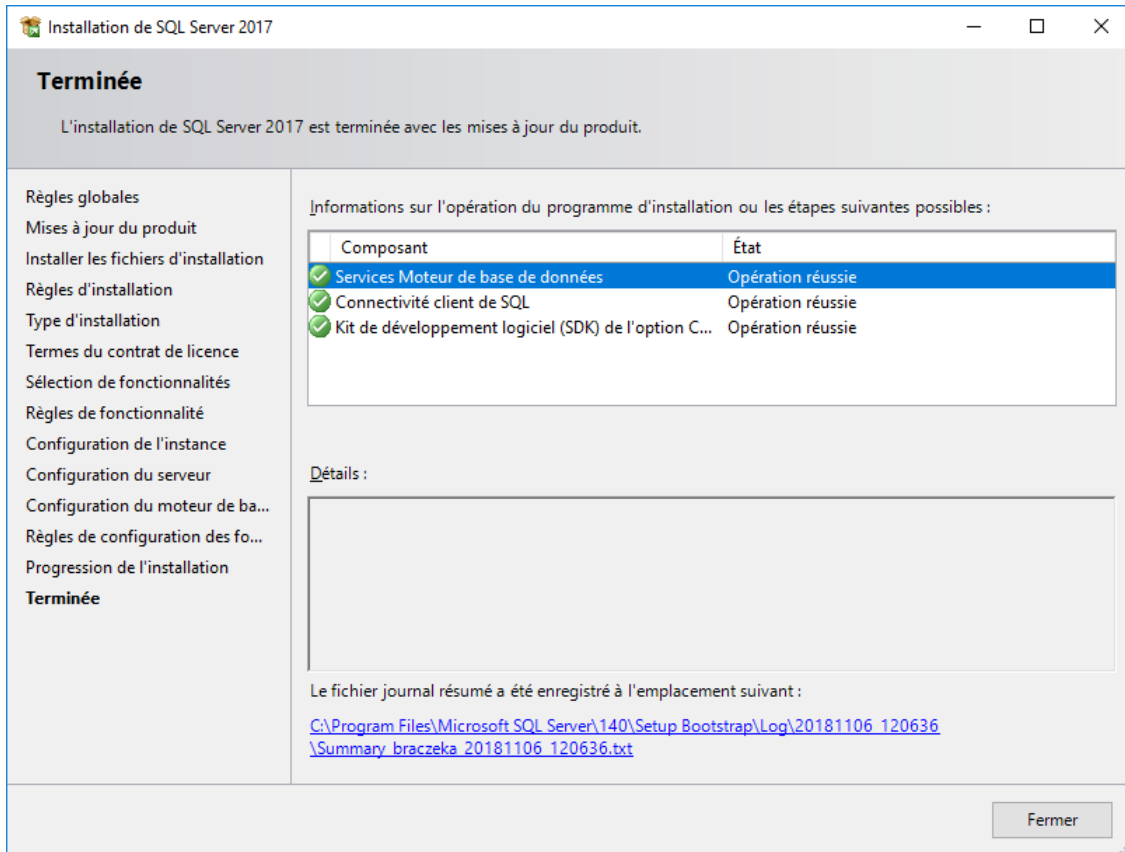




15. Déroulé de l'installation

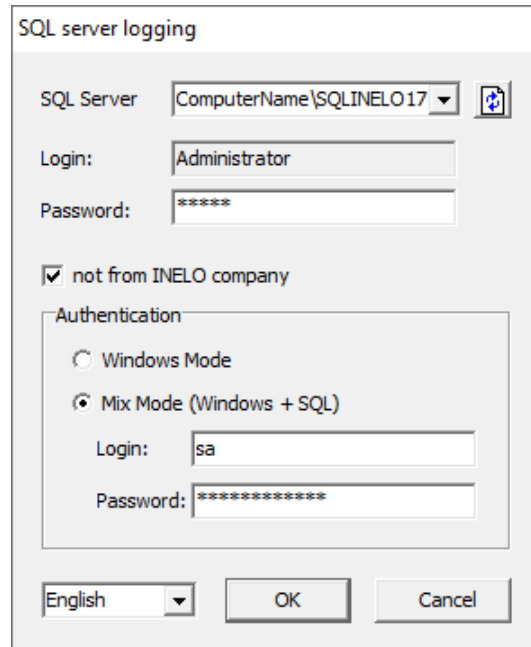


16. Installation terminée



- Configuration du serveur dans **Database Manager**

1. Lancez **Database Manager** (Menu Démarrer -> Tous programmes -> INELO -> Database Manager). Le logiciel se trouve par défaut dans : « C:\Program Files (x86)\Inelo\Utils\Database Manager\manager\_db.exe ».
2. Connectez-vous au serveur SQL en saisissant les données selon la figure ci-dessous:

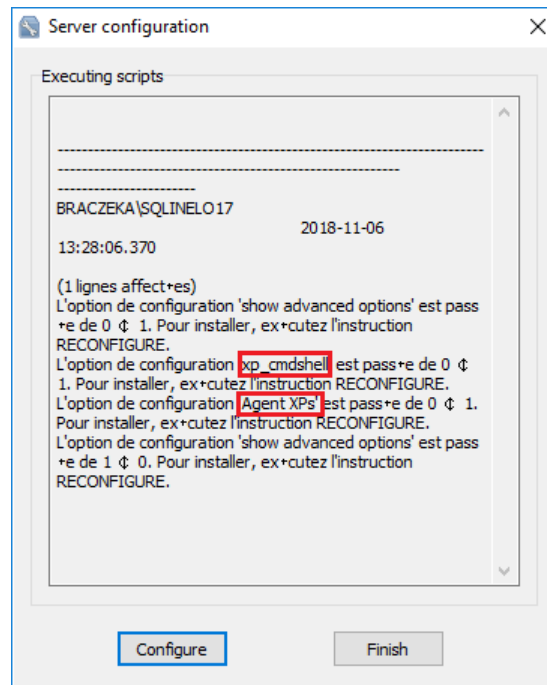


SQL Server : **nom de l'ordinateur**\nom de l'instance

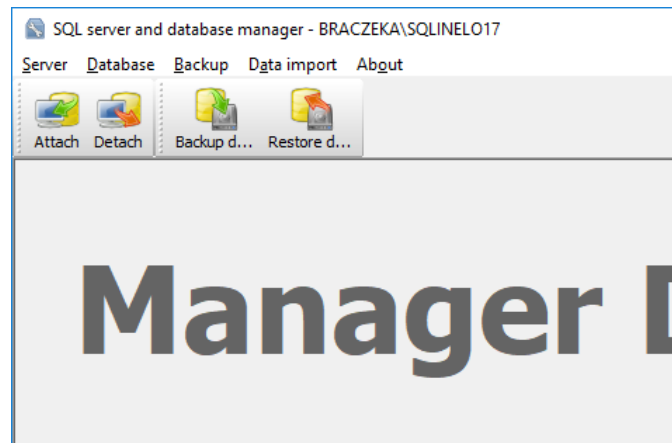
Mot de passe de l'identifiant **Administrator** : admin

Le mot de passe de l'identifiant **sa** est celui qui a été spécifié lors de l'installation de SQL.

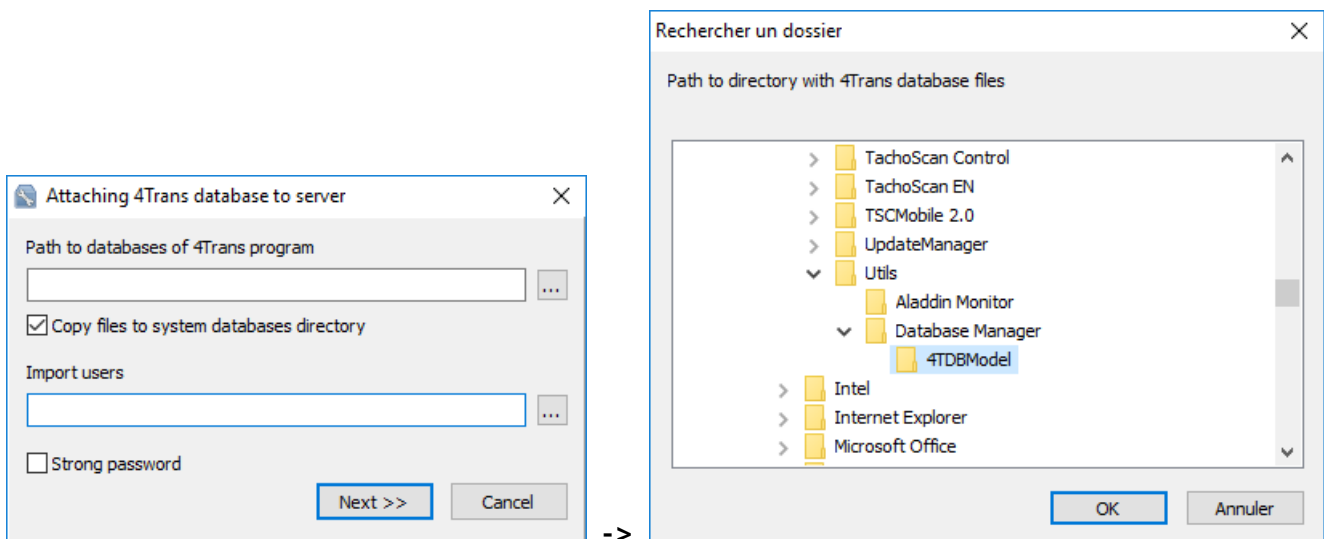
3. Cliquez sur **OK** sur l'erreur.
4. Passez à : Server -> Server configuration -> **Configure** et patientez.



5. Après la configuration, rattachez le modèle de la base du logiciel 4Trans au serveur en cliquant sur **Attach**.



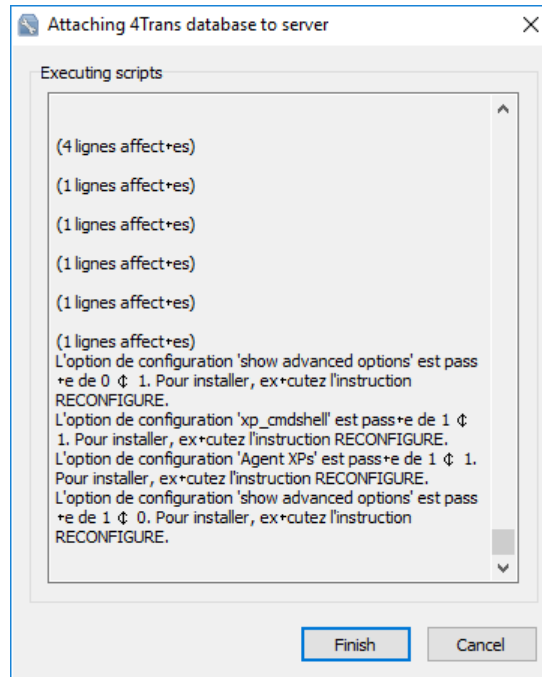
6. Choisissez le chemin d'accès aux fichiers de la base du logiciel 4Trans.



Le chemin d'accès au modèle de la base est le suivant:

**C:\Program files (x86)\INELO\Utils\Database Manager\4TDBModel**

7. Une fois le modèle choisi, cliquez sur **Next >>** (Suivant>>), attendez que la base soit connectée et cliquez sur **Finish** (Terminer).



8. Apres avoir terminé la configuration, redémarrez le service serveur: **Services -> SQL Server (SQLINELO17) -> Bouton droit de la souris -> Redémarrer**

*La version Express du serveur de base de données ne crée pas automatiquement de sauvegarde de la base de données.*

*Le logiciel TachoScan est doté d'un service intégré de création de sauvegarde de la base de données. Afin de l'utiliser, vous devez installer INELO Service. L'installateur est disponible sur le disque d'installation du logiciel TachoScan dans le répertoire : « Utils/INELO Service/IneloServiceInstaller.exe ».*

*En cas d'erreur, contactez notre [service](#) de logiciels.*

**Mise à jour de la base de données (plus ancienne que SQL Server™ 2008 R2) :**

*Dans le cas de l'installation du serveur de base de données SQL Server™ 2012 ou de sa version ultérieure, effectuez tout d'abord une migration indirecte de la base de données du logiciel TachoScan (4TransMDF, 4TransKONFIG) vers SQL Server™ 2008 R2.*

## 3.3. Server

*Pour l'installation, il est recommandé de sélectionner les programmes affichés dans la fenêtre « **Installateur des produits Inelo** » (cette fenêtre apparaît lorsque vous lancez le CD d'installation).*

*Selon la procédure standard, l'installation du serveur est possible après l'installation du logiciel (voir : "[Installation du logiciel](#)") lors du premier démarrage (voir : "[Premier démarrage](#)").*

*Si vous souhaitez connecter la base de données du logiciel à un serveur MSSQL existant, allez à : "[Connexion et déconnexion de bases de données](#)".*

## Quand dois-je installer le serveur a partir d'un emplacement séparé ?

- lorsque le logiciel ne peut pas être installé sur un ordinateur fonctionnant comme serveur,
- quand l'installation standard du serveur (voir : "[Premier démarrage](#)"<sup>41</sup>) a échoué.

### Installation du serveur TachoScan a partir d'un emplacement séparé

Avant l'installation, consultez la configuration minimale requise pour le serveur (voir : "[Configuration minimale](#)"<sup>61</sup>).

Pour commencer l'installation:

1. ouvrez le fichier d'installation de Microsoft® SQL Server™ téléchargé via le [lien](#) ou fourni sur le CD.
1. Suivez les étapes proposées par le programme d'installation en appuyant sur le bouton

 **Next >**

(**[Suivant >]**).

*Pour le système d'exploitation : Windows® 10, 8.1, Server® 2012:*

- par défaut, une version gratuite de SQL Server™ 2017 Express sera installée ;
- base de données sera placée dans le répertoire : "C:\Program Files\Microsoft SQL Server\mssql\$VNELO17\Data;

*Pour que le serveur soit visible sur le réseau et puisse fonctionner correctement, débloquent la communication sur les ports suivants :*

- port pour MS SQL Server sur le protocole TCP (comment trouver le numéro de port ? voir: "PORT TCP/IP POUR SERVEUR MS SQL");
- **1433, 1434** sur le protocole **UDP** ;
- pour HASP Manager **475** sur protocole **UDP** - si la clé de licence réseau est installée sur le même ordinateur.

**Partager (accès complet) le répertoire des ressources du logiciel dans le réseau (répertoire par défaut : "Mes documents/INELO").**

**Pour DÉINSTALLER le serveur, veuillez contacter [le service](#)**<sup>51</sup> **du développeur.**


Après avoir installé le serveur, exécutez le logiciel pour continuer la configuration (voir : [Premier démarrage](#)"<sup>41</sup>).

### 3.3.1. Connexion et déconnexion de bases de données

*Il est recommandé que la connexion / déconnexion de la base de données soit effectuée uniquement par des personnes connaissant bien l'architecture du serveur MSSQL ou par du personnel formé / des commerciaux*

d'INELO Polska Sp. z o.o..

### 3.3.1.1. Programm "Database Manager" starten

1. Sélectionnez : "START -> Tous les programmes -> INELO -> Utils -> Database Manager -> **Database Manager**".
2. Dans la fenetre **Connexion a SQL Server** (Figure ci-dessous):
  - entrez ou sélectionnez le serveur souhaité depuis la liste – si le serveur n'est pas visible dans la liste, appuyez sur le bouton : ;
  - entrez le mot de passe du compte administrateur (par défaut : « admin »).

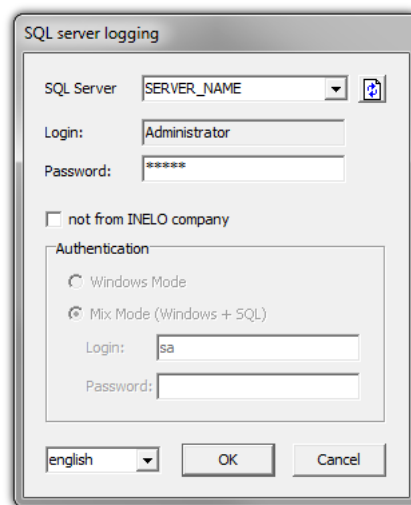
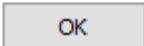


Fig. Fenetre de connexion.

#### Si le serveur a été installé a partir d'une source autre que le CD d'installation du logiciel TachoScan

- sélectionnez l'option : **Serveur hors INELO** ;
- le champ ci-dessous s'affichera : **Authentification** (fig. ci-dessus), dans ce champ, les options d'authentification de connexion doivent être sélectionnées (ces informations doivent être fournies par l'administrateur du serveur), pour l'option « **Mix Mode** » il faut renseigner le mot de passe de l'utilisateur dbo(sa) du serveur sélectionné ;
- cliquez: .



## 3.3.1.2. Connexion de base de données

1. Après vous être connecté à la base de données dans la fenêtre **SQL server and database manager** (Figure ci-dessous) sélectionnez **Attach** dans le menu **Database** ou cliquez sur l'icône

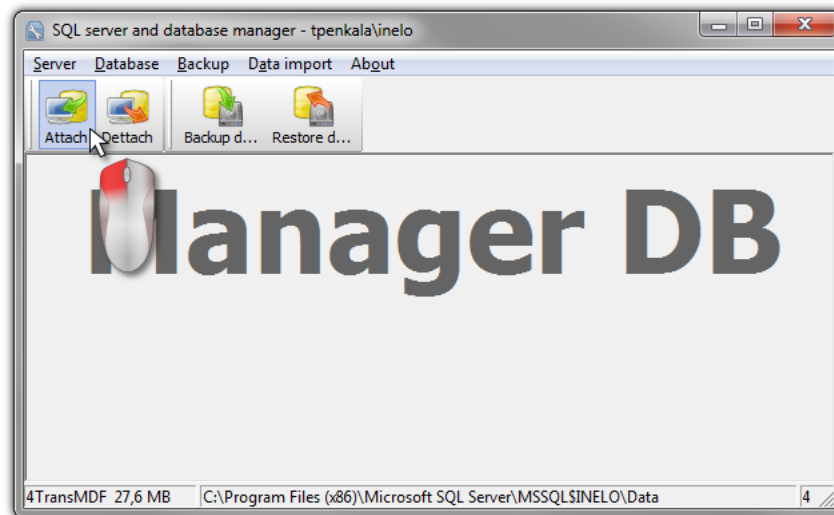
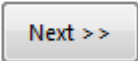


Fig. Sélection de la commande « Connexion ».

2. Dans la fenêtre suivante, indiquez l'emplacement des fichiers de la base de données (Figure ci-dessous), et:

- appuyez sur le bouton: , OU sélectionnez préalablement:
  - option: **Copy files to system databases directory** (Figure ci-dessous), qui copiera les fichiers de la base de données vers le répertoire par défaut.

Les fichiers de la base de données **vide** se trouvent sur le CD d'installation : **(Drive CD/DVD:) Utils\Database.**

si l'option ci-dessus n'est pas cochée, le logiciel connectera les fichiers de base de données indiqués au serveur

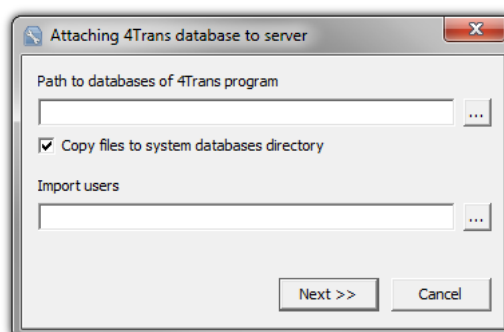


Fig. Indication de l'emplacement des fichiers de la base de données.

3. Le logiciel procédera a la connexion de la base de données selon les options précédemment sélectionnées. Une fois l'opération terminée, la fenetre suivante s'affichera (Figure ci-dessous):

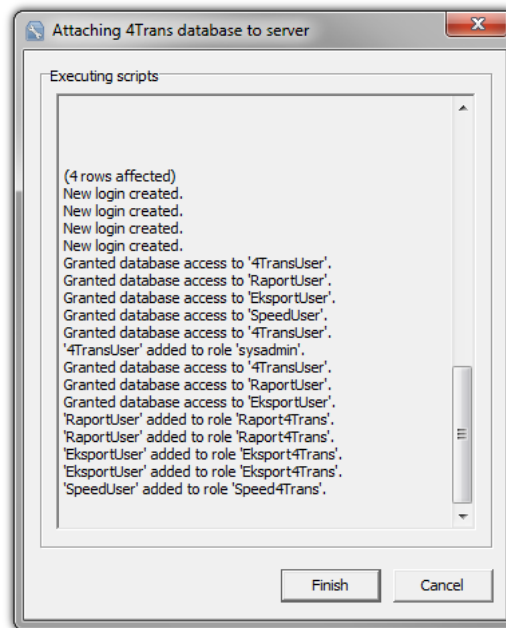


Fig. Terminer le processus de connexion de la base de données.

Pendant l'opération, le serveur génère des messages visibles a l'écran et enregistrés dans le fichier « **ManagerDB\_log.txt** » du répertoire a partir duquel le « **Database Manager** » est lancé. Le fichier cible c'est : "**manager\_db.exe**".

En cas de doute sur le bon déroulement des opérations, veuillez nous faire parvenir le fichier "**ManagerDB\_log.txt**" a l'adresse [serwis@inelo.pl](mailto:serwis@inelo.pl).

4. Lors du premier démarrage, le logiciel créera par défaut les répertoires suivants :
- "C:\Documents and Settings\Nom\_utilisateur\Mes documents\INELO\TachoScan" – ce répertoire stocke les fichiers de lecture des cartes de conducteur et des tachygraphes numériques ainsi que les scans des disques tachy,
  - "C:\Documents and Settings\Nom\_utilisateur\Mes documents\INELO\Documents" – tous les types de documents sont stockés dans ce répertoire,
  - "C:\Documents and Settings\Nom\_utilisateur\Mes documents\INELO\Backup" – ce répertoire stocke des sauvegardes de la base de données.

Tous les utilisateurs du logiciel DOIVENT avoir tous les droits d'accès aux répertoires ci-dessus.  
- ne s'applique pas au répertoire de **backup**.

Le répertoire de **backup** doit être sur le même ordinateur sur lequel le serveur MSSQL est exécuté.

Le Database Manager ne fonctionnera que sur les ordinateurs avec MSSQL installé.

Les services du serveur et les sql de l'agent doivent être lancés pour que le programme puisse fonctionner correctement.

### 3.3.1.3. Déconnexion de base de données

1. Après une connexion réussie à la base de données dans la fenêtre **SQL server and database manager** (Figure ci-dessous), sélectionnez **Detach** dans le menu **Database** ou cliquez sur

l'icône  .

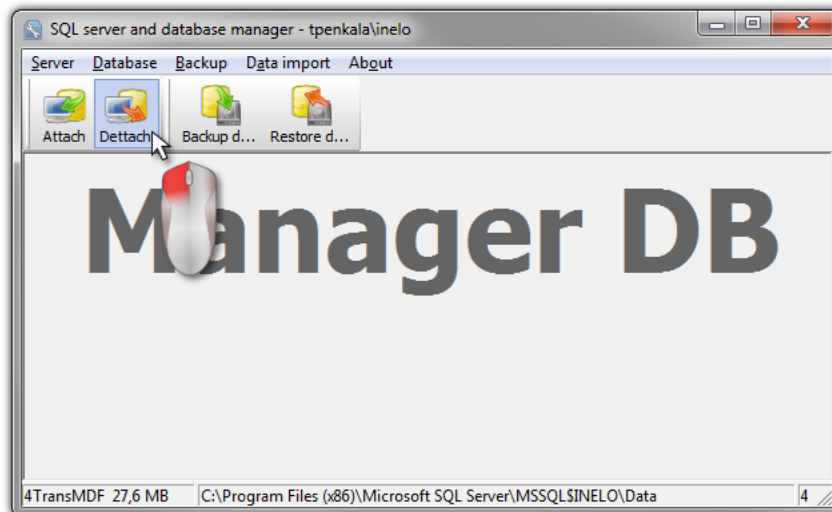


Fig. Sélection de la commande « Déconnexion ».

2. Dans la fenêtre suivante, appuyez sur le bouton:  , OU sélectionnez préalablement:

- option : « **After executing copy 4Trans database files to directory** » (Figure ci-dessous), qui copiera les fichiers de la base de données vers le répertoire souhaité..

Si l'option ci-dessus n'est pas cochée, le logiciel déconnectera les fichiers de base de données et les laissera dans le même répertoire où ils étaient situés,

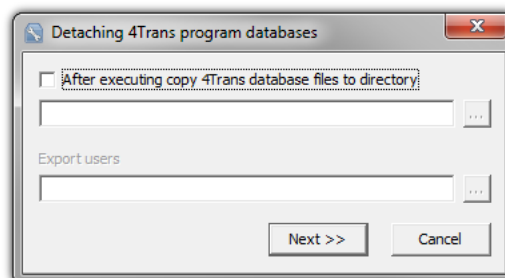


Fig. Indication de l'emplacement où copier les fichiers de la base de données.

3. Le logiciel procédera à la déconnexion de la base de données selon les options précédemment sélectionnées. Une fois l'opération terminée, la fenêtre suivante s'affichera (Figure ci-dessous):

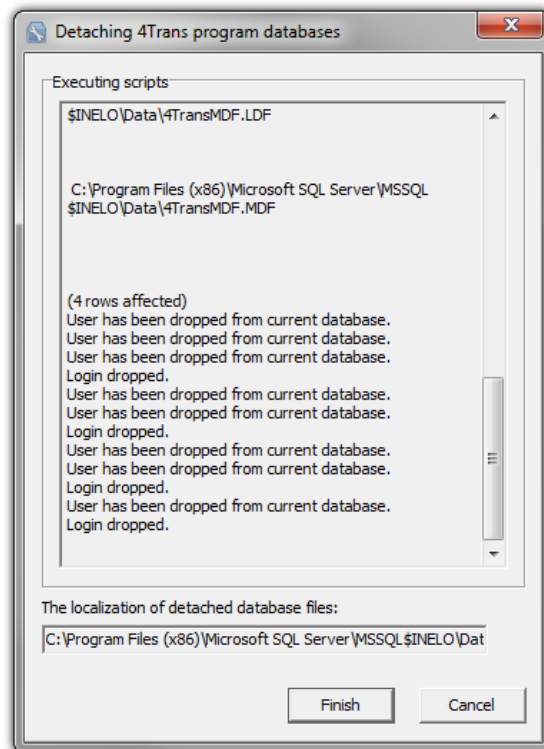


Fig. Terminer le processus de déconnexion de la base de données.

Pendant l'opération, le serveur génère des messages visibles à l'écran et enregistrés dans le fichier « **ManagerDB\_log.txt** » du répertoire à partir duquel le « **Database Manager** » est lancé. Le fichier cible c'est : "manager\_db.exe".

En cas de doute sur le bon déroulement des opérations, veuillez nous faire parvenir le fichier "ManagerDB\_log.txt" à l'adresse [serwis@inelo.pl](mailto:serwis@inelo.pl).

Le programme Move ne fonctionnera que sur les ordinateurs avec MSSQL installé.

Les services du serveur et les sql de l'agent doivent être lancés pour que le programme puisse fonctionner correctement.

## 3.4. HASP Manager

HASP Manager est installé en fonction de votre système Windows® :

### 3.4.1. Windows® 10, Windows Server® 2008

Pour installer et configurer le HASP License Manager sous le système d'exploitation Windows® 10 et Windows® Server® 2008 procédez comme suit :

## 3.4.1.1. Configuration du fichier d'installation

1. Allez a: "[http://download.inelo.pl/drivers/HASP\\_LM\\_setup.zip](http://download.inelo.pl/drivers/HASP_LM_setup.zip)" pour télécharger le fichier d'installation.
2. Décompressez le fichier: **Imsetup.exe** sur le disque local.
3. Modifiez les propriétés du fichier **Imsetup.exe** selon les points suivants:
  - a) Cliquez avec le bouton droit de la souris sur le fichier.
  - b) Sélectionnez dans le menu déroulant: **Propriétés**. La fenetre de propriétés du fichier **Imsetup.exe** s'affichera.
  - c) Cliquez l'onglet : **Compatibilité**.
  - d) Dans **Compatibilité**, sélectionnez **Exécuter ce programme en mode de compatibilité** pour : puis sélectionnez depuis la liste : **Windows Vista (Service Pack 2)**.
  - e) Dans **Niveau de privilege**, cochez **Exécuter ce programme en tant qu'administrateur**.

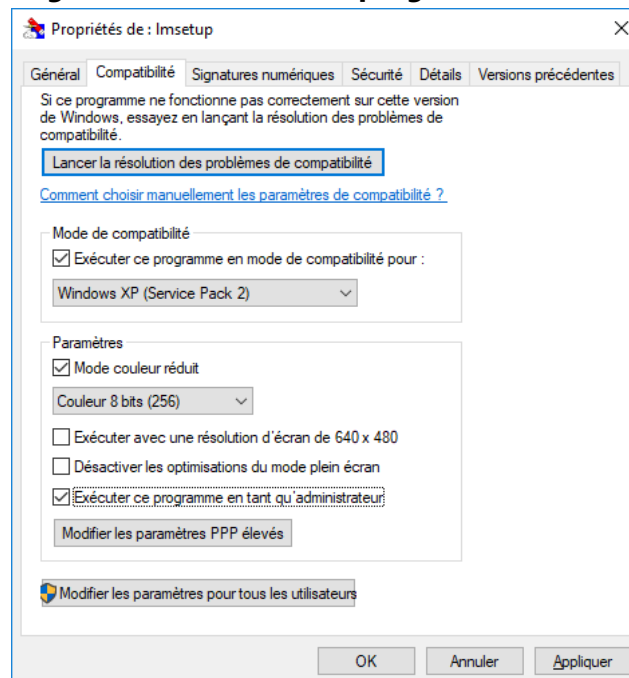


Fig. Propriétés du fichier.

4. Cliquez **[OK]**. La fenetre se fermera.

## 3.4.1.2. Installation de HASP MANAGER en tant que service

1. Double-cliquez avec le **bouton gauche de la souris** sur le fichier : **Imsetup**. L'assistant d'installation **HASP License Manager** s'affichera.
2. Dans la fenetre **Installation Type** (Figure ci-dessous) acceptez l'option sélectionnée par défaut **Service (nhsrvice.exe)**.

Option : **Application (nhsrvw32.exe)** ne sera pas effectuée par le Manager HASP.

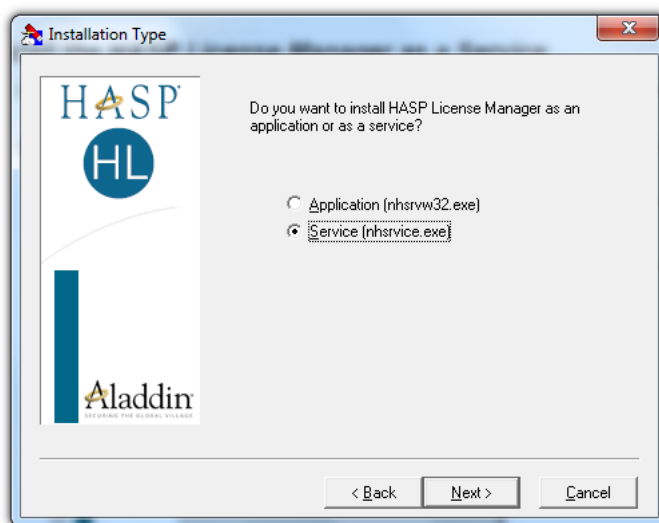


Fig. Fenetre « Installation Type » apres configuration.

3. Continuez l'installation.

Une fois l'installation du HASP Manager terminée, et pour les services : **HASP Loader** et **HASP License Manager**, changez le type de démarrage de « manuel » a « **automatique** ». (« Panneau de configuration -> Systeme et sécurité -> Outils administratifs -> Services »).

### 3.4.1.3. Configuration de sécurité – prévention de l'exécution des données

Si la prévention de l'exécution des données (DEP, Data Execution Prevention) est activée pour tous les programmes et services, ajoutez le service HASP License Manager aux exceptions comme décrit ci-dessous:

1. Dans le menu Start, sélectionnez **Panneau de configuration -> Systeme et sécurité -> Systeme**.
2. Dans la fenetre **Propriétés systeme**, sélectionnez: **Options avancées**.
3. Cliquez sur le bouton **[Parametres]** panneau: **Performances**.
4. Dans la fenetre **Options de performances** cliquez: **Prévention de l'exécution des données**.
5. Si l'option : **Activer la prévention d'exécution des données pour tous les programmes et services, sauf ceux que je sélectionne** : est cochée, procédez comme suit:
  - a) Cliquez sur le bouton **[Ajouter...]**.
  - b) Utilisez la fenetre affichée pour ajouter a la liste des exceptions DEP :
    - Pour le systeme 32 bits : **c:\windows\system32\nhsrvce.exe**.
    - Pour le systeme 64 bits : **c:\windows\SysWOW64\nhsrvce.exe**.

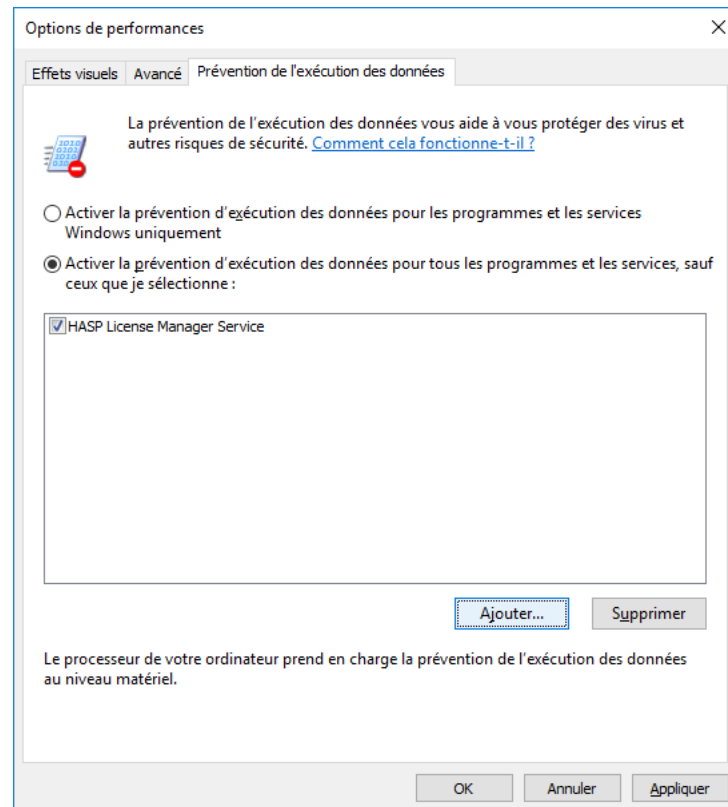


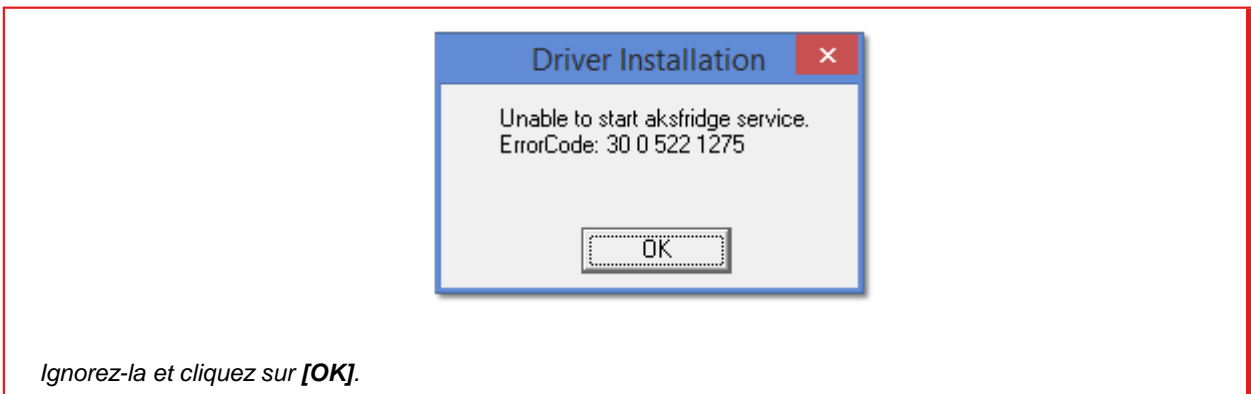
Fig. Prévention de l'exécution des données après l'ajout d'une exception.

Une fois le processus d'installation terminé, le HASP License Manager fonctionne sans paramètres supplémentaires.

### 3.4.2. Windows® 8

1. Allez à : "<http://sentinelcustomer.safenet-inc.com/sentineldownloads/>" et cliquez sur **Sentinel HASP/LDK - Windows GUI Run-time Installer** pour télécharger le fichier d'installation.
2. Décompressez le fichier : **HASPUserSetup.exe** sur le disque local.
3. Double-cliquez avec le **bouton gauche de la souris** sur le fichier: **HASPUserSetup** pour installer **Sentinel Runtime Setup**.
4. Après avoir installé les pilotes ci-dessus, installez le HASP Manager – pour une description de l'installation et de la configuration, voir le point: "[HASP Manager -> Windows® 10, Windows Server® 2008<sup>28</sup>](#)".

Lors de l'installation des pilotes **HASP Manager**, l'installateur affichera une fenêtre d'erreur:



### 3.5. Installation des dispositifs

Cette rubrique concerne l'installation des dispositifs proposés par INELO Polska Sp. z o.o..

Cette rubrique traite de l'installation des dispositifs inclus dans le [paquet d'installation](#). Un document détaillé décrivant le processus d'installation est disponible dans le Manuel: « **Fonctionnement de dispositifs externes - tutoriel.pdf** ».

#### 3.5.1. Clé de licence

Il peut y avoir deux types de clés de licence dans le paquet d'installation:

##### Clé de licence LOCALE

La clé de licence locale n'a pas d'inscriptions supplémentaires sur le boîtier.

Pour installer la clé de licence (**locale**) sur votre ordinateur, simplement branchez-la sur un port USB et attendez jusqu'à ce que Windows® l'installe automatiquement.



Fig. Clé de licence LOCALE.

Lorsqu'un nouveau périphérique est détecté, Windows l'installera automatiquement en tant que périphérique de l'interface HID.  
Après une installation réussie, la LED au milieu de la clé doit s'allumer.

##### Clé de licence RÉSEAU



La clé de licence réseau, au-dessus du numéro de la clé indiquée sur le boîtier porte une inscription : "- **NET** -".

La description de l'installation est présentée dans la rubrique: "[HASP Manager](#)<sup>[28]</sup>".



Fig. Clé de licence RÉSEAU

### 3.5.1.1. Message clé manquant

Le logiciel comprend une **clé de licence**, sans laquelle le programme ne démarrera et ne fonctionnera pas.

#### Si le message concernant l'absence de la clé de licence s'affiche, vérifiez:

Clé locale	Clé réseau
<ol style="list-style-type: none"> <li>1. La clé de licence est-elle branchée sur un port USB de l'ordinateur sur lequel le logiciel est exécuté ?</li> <li>2. Si la clé est branchée sur un port USB, vérifiez si elle est installée correctement (voir : <a href="#">Clé de licence LOCALE</a><sup>[32]</sup>) ?</li> </ol>	<ol style="list-style-type: none"> <li>1. La clé de licence est-elle branchée sur un port USB d'un ordinateur disposant d'une connexion réseau avec l'ordinateur sur lequel le logiciel est exécuté ?</li> <li>2. Si la clé est branchée sur un port USB, vérifiez si elle est installée correctement (voir : <a href="#">Clé de licence RÉSEAU</a><sup>[32]</sup>) ?</li> <li>3. Les options de la clé sont-elles correctement définies dans la fenêtre de connexion ? (voir: <a href="#">Connexion avancée</a><sup>[47]</sup>)?</li> <li>4. La communication de la clé et du programme HASP Manager avec l'ordinateur sur lequel le programme est exécuté est-elle disponible (voir : "<a href="#">HASP Manager</a><sup>[28]</sup>)?</li> </ol>

Si le logiciel continue à signaler une erreur de la clé lors de la mise en marche, veuillez contacter [le service](#)<sup>[51]</sup> du développeur.

### 3.5.2. Scanner Canon

Le scanner Canon est un dispositif standard pour la numérisation d'images. En raison de son faible prix, de sa grande précision et de sa vitesse de fonctionnement, il est recommandé par le développeur pour scanner les disques tachy.



*Fig. Scanner Canon.*

Avant de connecter le scanner à votre ordinateur, installez les pilotes à partir du CD d'installation fourni avec le dispositif.

Une fois les pilotes installés, branchez le scanner sur un port USB et attendez jusqu'à ce que Windows® l'installe automatiquement.

### 3.5.3. Scanner à rouleaux

Le scanner Plustek SmartOffice PS283 est un dispositif standard pour la numérisation d'images. En raison de son faible prix, de sa grande précision et de sa vitesse de fonctionnement, il est recommandé par le développeur pour scanner les disques tachy.



*Fig. Scanner Plustek SmartOffice PS283.*

Avant de connecter le scanner à votre ordinateur, installez les pilotes à partir du CD d'installation fourni avec le dispositif.

Une fois les pilotes installés, branchez le scanner sur un port USB et attendez jusqu'à ce que Windows l'installe automatiquement.

### 3.5.4. Czytnik TachoReader

Grâce au lecteur de cartes de conducteur TachoReader® il est possible de lire chaque carte de conducteur en entrant les données depuis celle-ci directement dans l'ordinateur, ou elles seront analysées et archivées.




Lecteur connecté via le port USB



Lecteur connecté via le port PCMCIA ou EXPRESS CARD

Pour installer le lecteur de carte conducteur, branchez-le simplement sur un port USB/PCMCIA/EXPRESS CARD et attendez jusqu'à ce que Windows l'installe automatiquement.

Si, pendant l'installation, Windows® affiche la fenêtre Assistant ajout de nouveau matériel détecté, procédez comme suit :

- insérez le CD d'installation original dans le lecteur ;
- sélectionnez la première option : **Installer le logiciel automatiquement** et appuyez sur le bouton  ;
- le système trouvera les pilotes appropriés et installera le dispositif.

*Après une installation réussie, la LED verte du lecteur doit s'allumer.*

### 3.5.5. TachoReader Basic

Grâce à **TachoScan**, vous pouvez télécharger les données directement d'un tachygraphe sans nécessité de connecter un autre matériel. En outre, il offre la possibilité de télécharger les données de la carte de conducteur par l'intermédiaire d'un tachygraphe. Il permet également de stocker les données dans sa mémoire interne jusqu'à ce que celles-ci soient transférées vers un autre support (p. ex. disque d'un ordinateur).

Vu que **TachoScan** est alimenté par le tachygraphe lors du téléchargement des données de ce dernier, aucune source d'alimentation électrique externe n'est nécessaire. Il s'agit d'un petit appareil, facile et confortable d'usage.



Fig. TachoReader Basic.

*Le dispositif n'est pas compatible avec les systèmes d'exploitation Windows® 2000 ou antérieurs.*

Pour installer **TachoScan** sur un ordinateur, il suffit de le connecter à une prise USB et attendre que le système Windows® effectue une installation automatique.

*Après avoir détecté un nouveau périphérique, Windows® l'installera automatiquement comme nouveau disque de la mémoire de masse.*

### 3.5.6. TachoReader Combo Plus

**TachoReader Combo Plus** permet de télécharger les données directement depuis le tachy/carte de conducteur sans avoir à connecter d'autres dispositifs. De plus, le dispositif permet de stocker les données dans sa mémoire interne jusqu'à ce qu'elles soient transférées sur un autre support (disque de l'ordinateur...).



Fig. TachoReader Combo Plus.

### Composition du paquet

Le paquet inclut:

1. 2 piles AA 1,5 V qui alimentent le dispositif pendant le téléchargement des données depuis la carte de conducteur;
2. **Câble mini-USB** qui relie le dispositif à l'ordinateur (ce qui permet le transfert de données vers le disque dur de l'ordinateur);
3. Le câble TachoReader Combo (ci-après dénommé **câble Tacho RC**) – pour lire les données du tachy (le dispositif utilise l'alimentation du tachy).

*Le dispositif n'est pas compatible avec les systèmes d'exploitation Windows® 2000 ou antérieurs.*

### Éléments requis pour installer le dispositif sur l'ordinateur

1. Dispositif TachoScan.
2. Câble mini-USB.

### Déroulement de l'installation

1. Connectez le dispositif au port USB via le câble Mini-USB et attendez jusqu'à ce que Windows® l'installe automatiquement.
2. Dans le gestionnaire de périphériques, vous pouvez le visualiser – il est installé en tant que périphérique de stockage de masse USB.

## 3.6. Transfert du logiciel vers un autre ordinateur

Avant de transférer vos données, veuillez lire les points suivants:

### Quelques remarques préliminaires

Si vous avez un serveur SQL autre que SQL 2000 MSDE:

*SQL 2000 MSDE (MicroSoft Desktop Engine) - version obsolète.*

1. Pour l'option « Authentication mode » dans la fenêtre de configuration de l'installation de Microsoft SQL Server, sélectionnez : « Mixed Mode ».
2. Activez le support de l'option : **xp\_cmdshel** et **Agent XPs** (cela peut se faire à partir du programme "[Database Manager](#)" dans le menu "[Server -> Configuration serveur](#)").

*Il est recommandé d'installer la même version sur le nouvel et sur l'ancien ordinateur.*

3. Après avoir fait une copie de la base de données, transférez la clé de licence sur le nouvel ordinateur.

*Les clés de licence réseau **NET** nécessitent l'installation du pilote HASP LICENSE MANAGER.*

*Pour Windows® 7 64 bits et Windows® Server 2008 64 bits, consultez le guide d'installation HASP et les pilotes pour ces systèmes à l'adresse suivantes: "[http://download.inelo.pl/drivers/HASP\\_LM\\_setup.zip](http://download.inelo.pl/drivers/HASP_LM_setup.zip)".*

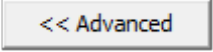
*Jusqu'à la version **4Trans 3.10**, tous les répertoires et chemins suivants, au lieu du nom INELO, portent l'ancien nom : PCNETSERVICE.*

***Dans le cas d'une migration de base de données de SQL 2000 vers SQL 2012 ou ultérieur, vous devez d'abord effectuer une migration indirecte de la base de données vers SQL 2008 R2.***

## Base de données

### Sauvegarde de la base de données (sur l'ancien ordinateur)

Une copie de la base de données devrait être faite avec l'aide du programme: "[Database Manager](#)" :

1. Exécutez le programme (voir: "[Programm "Database Manager" starten](#)").
2. Après vous être connecté, depuis le menu de la fenêtre **Database Manager** sélectionnez: "Backup -> « Créer une copie de la base de données ».
3. Dans la fenêtre suivante, cliquez sur: .
4. Après avoir défini le « chemin d'accès à la copie de la base de données », faites deux copies COMPLETES des bases de données **4TransKONFIG** et **4TransMDF**.

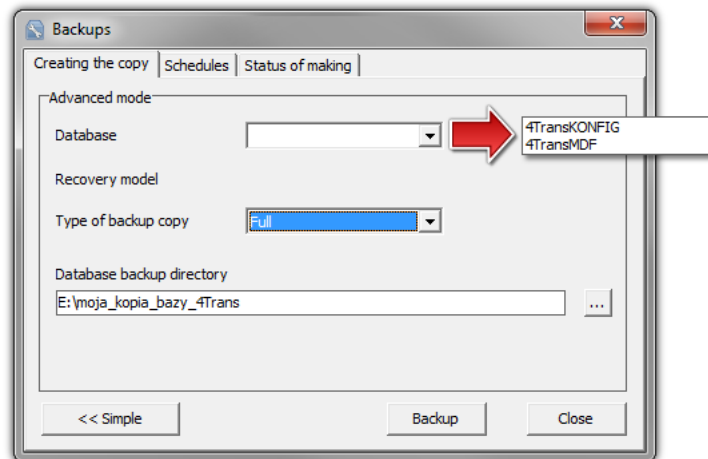


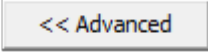
Fig. Création d'une copie de la base de données.

### Restauration de la base de données a partir d'une copie (sur un nouvel ordinateur)

*Avant de restaurer la base de données a partir de sa copie, il est nécessaire d'installer le logiciel et le serveur sur un nouvel ordinateur (le serveur est installé automatiquement au premier démarrage du logiciel).*

*Le serveur peut être installé manuellement en téléchargeant le programme d'installation a partir de "[www.inelo.pl](http://www.inelo.pl)" -> onglet : **Télécharger votre logiciel.***

La restauration de la base de données a partir d'une copie devrait être faite avec l'aide du programme: "[Database Manager](#)"<sup>52</sup>:

1. Exécutez le programme (voir: "[Programm "Database Manager" starten](#)"<sup>24</sup>).
2. Après vous être connecté, depuis le menu de la fenêtre **Database Manager** sélectionnez Backup -> « Restaurer la base de données a partir d'une copie ».
3. Dans la fenêtre suivante, cliquez sur: .
4. Sélectionnez les chemins individuels vers les fichiers de sauvegarde de la base de données (1 - Figure ci-dessous) - après avoir sélectionné le premier chemin, le logiciel entrera le même second chemin par défaut (a).
5. Cochez les bases de données (2).

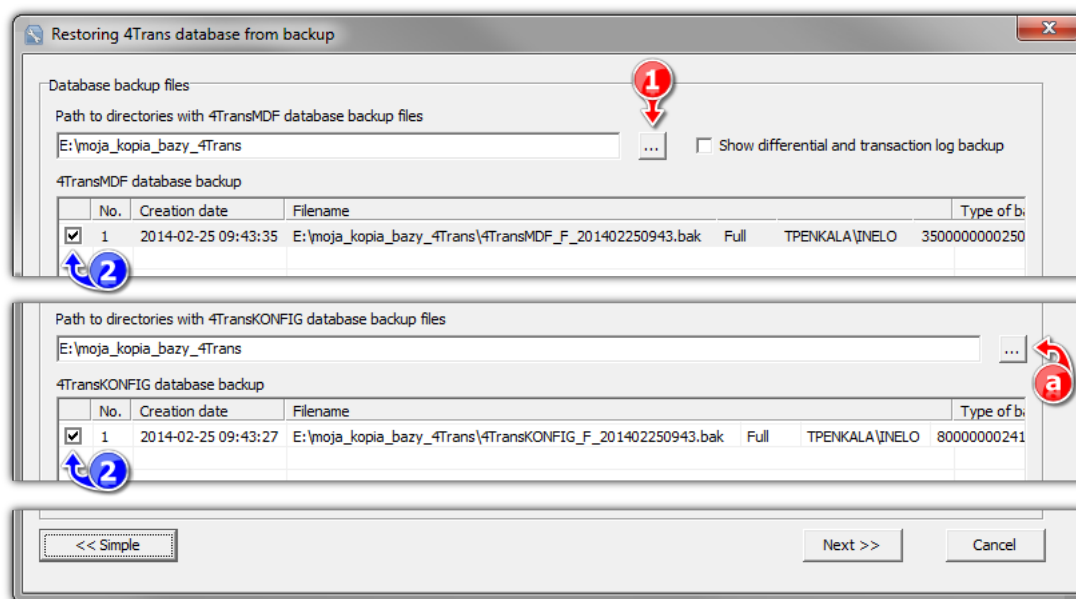


Fig. Restauration d'une copie de la base de données.

6. Cliquez:

## Transfert des répertoires auxiliaires

*Cette opération s'effectue après la restauration de la base de données et avant le premier démarrage du logiciel TachoScan.*

Après avoir fait une copie de la base de données sur l'ancien ordinateur et après avoir restauré la copie sur le nouveau, il reste à copier, à partir de l'ancien ordinateur, des répertoires ou sont stockés, entre autres, les relevés numériques et les scans des feuilles d'enregistrement.

Pour ce faire, procédez comme suit:

### Sur l'ancien ordinateur

1. Démarrez le logiciel en vous connectant en tant qu'administrateur (mot de passe par défaut : « admin »).
  - si la fenêtre de connexion ne s'affiche pas au démarrage du logiciel, celui-ci doit être redémarré à partir du menu : "START -> Programmes -> INELO -> -> Administrateur".
2. Ouvrez la fenêtre Paramètres du programme ("Données de base -> Paramètres").



3. L'onglet: **Chemins d'accès** vérifiez l'emplacement des répertoires:

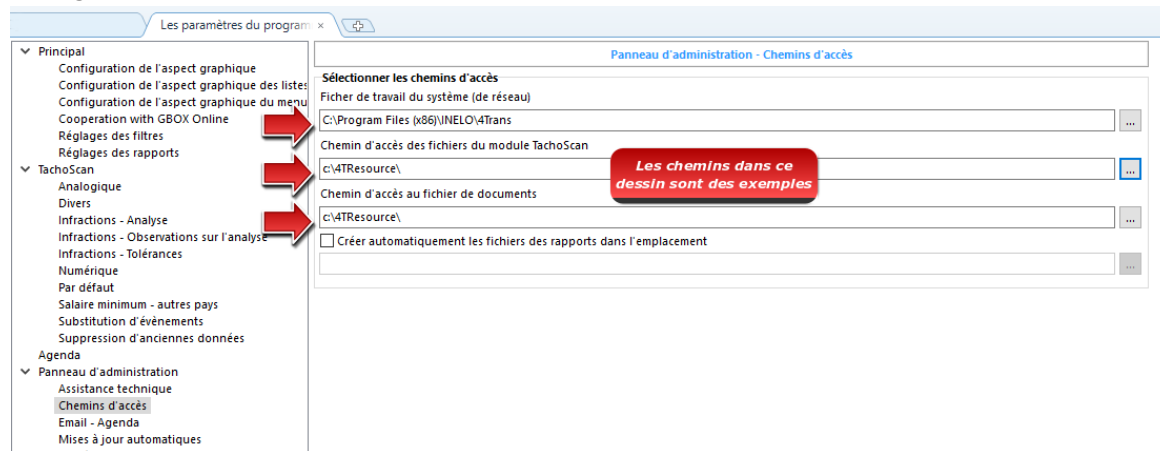


Fig. Paramètres du programme -> Voies d'accès.

4. Copiez les répertoires avec leur contenu sur n'importe quel support de données.

Si "Chemin d'accès des fichiers du module TachoScan" et "Chemin d'accès au fichier de documents" est inclus dans le chemin: "Fichier de travail du système (de réseau)" il suffit de copier ce répertoire.

**Sur un nouvel ordinateur**

1. Le contenu des répertoires (copié a partir de l'ancien ordinateur) peut être collé a n'importe quel emplacement.
2. Démarrez le logiciel en vous connectant en tant qu'administrateur (voir: "[Premier démarrage](#)"<sup>41</sup>).
3. Dans la fenêtre de paramétrage, l'onglet: **Chemins d'accès** indiquez l'emplacement des répertoires copiés.

## 4. Premier démarrage

Cette rubrique aborde le processus de configuration du logiciel avant le premier démarrage.

Avant le premier démarrage du logiciel, il est **nécessaire** de se connecter a un compte avec des privilèges administratifs dans le système d'exploitation.

#### 4.1. Étape 1 - sélection du mode de fonctionnement du logiciel

Lors du premier démarrage, le logiciel affichera la fenêtre: **Étape 1 - sélection du mode de fonctionnement du logiciel** ou, en fonction de vos besoins, vous devez choisir:

### Standard (monoposte)

Veillez vous référer a la description dans la fenetre (Figure ci-dessous).

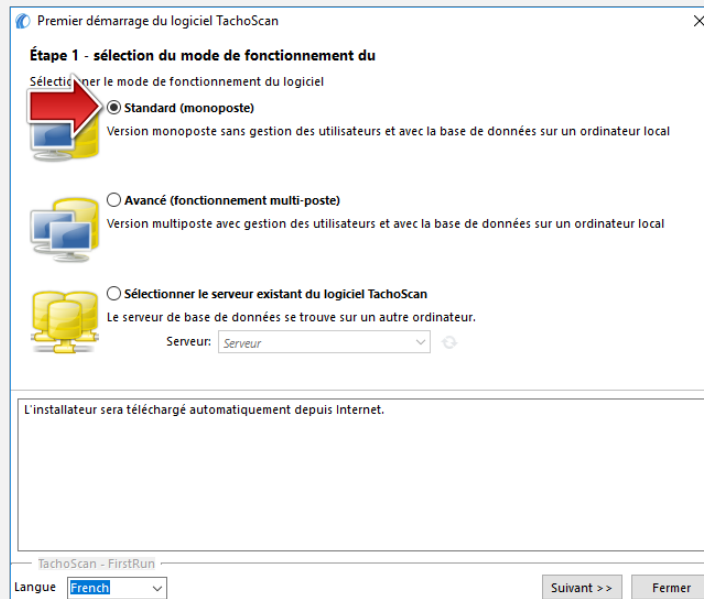


Fig. Mode: Standard (monoposte).

Si ce mode de travail vous convient, cliquez avec le bouton gauche de la souris sur le bouton:

Suivant >>

– le logiciel affichera la fenetre: "[Étape 2 - préparation du serveur](#)".

### Avancé (fonctionnement multi-poste)

Veillez vous référer a la description dans la fenetre (Figure ci-dessous).

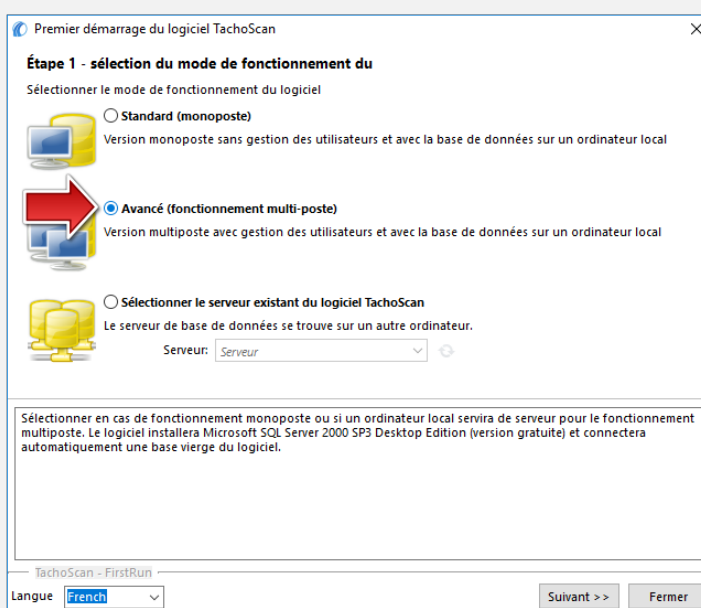


Fig. Mode: Avancé (fonctionnement multi-poste).

Si ce mode de travail vous convient, cliquez avec le bouton gauche de la souris sur le bouton:

Suivant >>

– le logiciel affichera la fenetre: "[Étape 2 - préparation du serveur](#)".

## Sélectionner le serveur existant du logiciel 4Trans

Veillez vous référer a la description dans la fenetre (Figure ci-dessous).

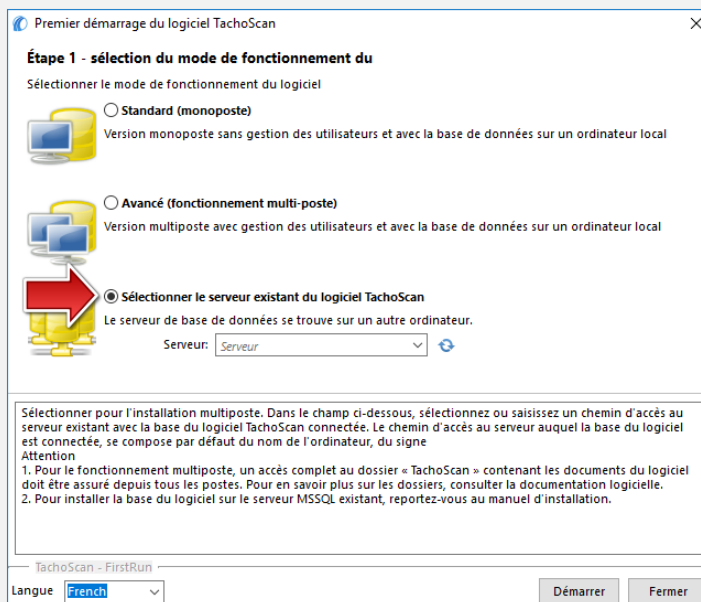




Fig. Mode: Sélectionner le serveur existant du logiciel 4Trans.

En résumé, cette option ne devrait être sélectionnée que lorsque:

- le logiciel se connectera au serveur existant qui possède une base de données connectée TachoScan.

Pour se connecter au serveur existant avec la base du TachoScan vous devez:

- cliquer sur l'icône:  pour rafraîchir la liste des serveurs (fig. ci-dessus);
- cliquer sur le bouton : , puis sélectionner le serveur désiré depuis la liste.

*S'il n'y a pas d'ordinateur souhaité sur la liste des serveurs, assurez-vous que la communication entre l'ordinateur et le serveur sur les ports a été débloquée:*

- **1433, 1434** sur le protocole **UDP** ;
- éventuellement, pour **HASP Manager**, vérifier le port **475** sur le protocole **UDP** et **TCP** – si la clé de licence réseau est installée sur le même ordinateur.

*Après l'installation du serveur de logiciel TachoScan **IL N'EST PAS RECOMMANDÉ** de changer le nom de l'ordinateur sur lequel le serveur a été installé.*

*Si vous souhaitez connecter la base de données TachoScan à un serveur MSSQL existant, allez à: "[Connexion et déconnexion de bases de données](#)".*

Après la connexion au serveur TachoScan, le logiciel démarre.

## 4.2. Étape 2 - préparation du serveur

Si, dans la première étape, vous avez sélectionné l'option: **Standard (monoposte)** ou **Avancé (fonctionnement multi-poste)** dans l'étape suivante, la fenêtre suivante s'affichera: **Étape 2 - préparation du serveur**.

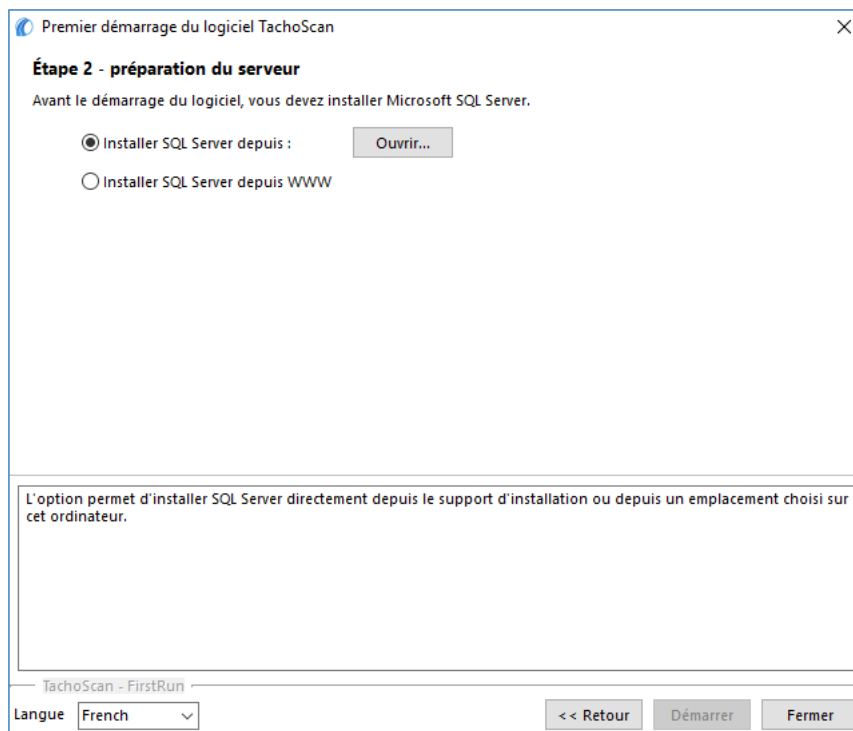


Fig. Fenêtre: Étape 2 - préparation du serveur.

## Installer SQL Server depuis :

Cette option sera automatiquement cochée si le logiciel TachoScan est installé à partir du support d'installation d'origine.

Ouvrir...

- possibilité d'indiquer n'importe quel chemin de l'installateur:

- **Microsoft® SQL Server™ 2017 Express** pour le système d'exploitation Windows® 8.1, Windows Server® 2012, Windows Server® 2012 R2 (nom de fichier requis: "InstallSQL2017.exe");
- **Microsoft® SQL Server™ 2019 Express** pour le système d'exploitation Windows® 10, Windows® 11.

## Installer SQL Server depuis WWW

Si le programme d'installation TachoScan ne trouve pas le fichier d'installation du serveur SQL, sélectionnez l'option ci-dessus – le programme d'installation sera téléchargé depuis Internet.

*Le serveur de base de données est installé au premier démarrage:*

- **Microsoft® SQL Server™ 2017 Express** pour le système d'exploitation Windows® 8.1, Windows Server® 2012, Windows Server® 2012 R2;

- **Microsoft® SQL Server™ 2019 Express** pour le système d'exploitation Windows® 10, Windows® 11.

**Limitations de la base SQL Server® 2017 express :**

- support pour un processeur physique ;
- 1410 Mo de RAM ;
- taille de la base de données : 10 Go.

Si la taille maximale de la base de données (10 Go) est insuffisante, il est nécessaire d'acquérir la dernière version commerciale de Microsoft® SQL Server®.

Redémarrage de l'ordinateur lors de l'installation peut être requis. Dans ce cas, le programme d'installation reprendra automatiquement le processus d'installation après le démarrage du système.

Au démarrage, le logiciel créera automatiquement des répertoires dans lesquels seront stockés les fichiers image tachy, les fichiers de lecture numérique, les documents et la sauvegarde de la base de données.

Chemin par défaut : « ...**Utilisateur**Mes documents\NELO\»,  
ou : **Utilisateur** - le nom de l'utilisateur connecté à Windows®.

Après l'installation de la base de données, le logiciel peut afficher la fenêtre suivante:

### [Entreprise] Nouvelle entreprise :

Entrez vos informations d'affaires dans la « **Nouvelle société** » ou dans la fenêtre:

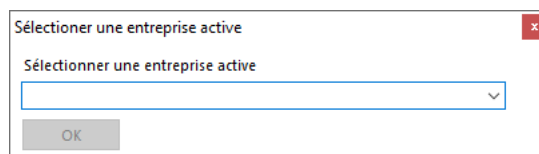


Fig. Fenêtre pour ajouter une nouvelle société.

sélectionnez la société active.

Après sélection/la sauvegarde, la fenêtre de programme appropriée sera lancée.

## 4.3. Connexion

### 4.3.1. Connexion simple

**Cette option n'est pas disponible pour Standard (travail local) du mode de fonctionnement du programme.**

Si vous souhaitez modifier le mode programme, reportez-vous à la rubrique: "[Modification du mode de travail sur avancé](#)" | 50.

Après l'installation du logiciel dans la base de données, il n'y a qu'un seul compte **administrateur** auquel vous devez vous connecter. En tant qu'utilisateur, entrez : **administrateur**, mot de passe : **admin**.

Fig. Fenetre de connexion.

### 4.3.2. Connexion avancée

**Cette option n'est pas disponible pour Standard (travail local) du mode de fonctionnement du programme.**

Si vous souhaitez modifier le mode programme, reportez-vous à la rubrique: "[Modification du mode de travail sur avancé](#)".

Pour changer le serveur avec la base de données connectée ou pour changer l'option de la clé réseau, cliquez sur le bouton: (Figure ci-dessous):

Fig. Fenetre de connexion

La fenetre de connexion proposera des options supplémentaires:

Fig. Options avancées.

- **Server** (fig. ci-dessus);  
Il s'agit d'une liste déroulante des serveurs MSSQL disponibles (visibles) dans un réseau. Pour rafraîchir la liste des serveurs, cliquer sur le bouton (fig. ci-dessus). Si, pour des raisons

imprévues, le serveur auquel vous souhaitez vous connecter n'est pas visible, vous pouvez alors entrer le nom du serveur.

- **Utiliser l'adresse**

Il s'agit d'une liste déroulante des gestionnaires de licences HASP disponibles (visibles) sur le réseau. Si "[HASP Manager](#)" s'exécute sur un ordinateur qui se connecte à un domaine différent de celui de l'ordinateur avec le logiciel installé, il ne se connectera pas à ce Manager par défaut. Il est nécessaire d'activer cette option et d'entrer l'adresse IP de l'ordinateur avec le HASP Manager installé.

Si cette option n'est pas cochée, le logiciel recherche les gestionnaires de licences HASP actifs dans le réseau (uniquement dans le domaine auquel l'ordinateur est connecté);

- **Définir la limite de temps**

Cette option vous permet de définir la durée ([s] - secondes) pendant laquelle le logiciel attend que les ordinateurs répondent lors de la recherche de gestionnaires clé dans le réseau local – augmenter cette limite au-delà de 3 secondes est justifiée dans le cas des réseaux à faible largeur de bande.

### 4.3.3. Définition des chemins

**Cette option n'est pas disponible pour Standard (travail local) du mode de fonctionnement du programme.**

Si vous souhaitez modifier le mode programme, reportez-vous à la rubrique: "[Modification du mode de travail sur avancé](#)".

Après vous être connecté, s'affichera un formulaire dans lequel vous devrez confirmer ou modifier les chemins d'accès aux répertoires:

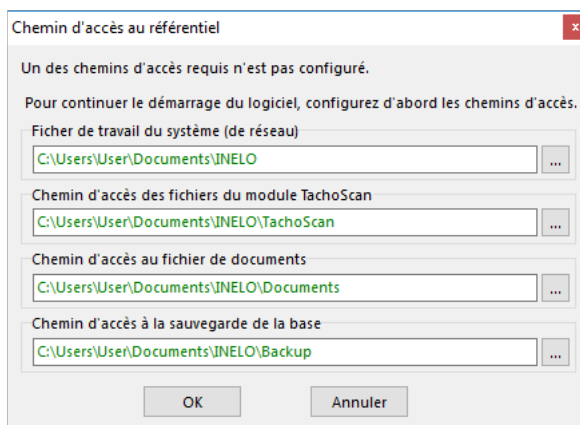


Fig. Chemin vers le référentiel.

- vers le répertoire de travail du système (chemin par défaut "...\**Documents\INELO**");
- vers les fichiers du module TachoScan (chemin par défaut "...\**Documents\INELO\TachoScan**");
- vers le répertoire avec documents (chemin par défaut "...\**Documents\INELO\Documents**");



- vers le répertoire avec documents (chemin par défaut "...\\Documents\\INELO\\Backup").

Les chemins peuvent être saisis à partir du clavier ou sélectionnés à l'aide du bouton: .

Si le chemin au répertoire est correct, il sera affiché en vert. De même, le chemin incorrect sera affiché en rouge.

Si le système doit fonctionner en réseau sur plusieurs stations, les chemins doivent être définis par l'environnement réseau.

L'utilisateur connecté à l'ordinateur doit avoir un accès complet au répertoire INELO partagé.

## 4.4. Octroi des droits


**Cette option n'est pas disponible pour Standard (travail local) du mode de fonctionnement du programme.**

Si vous souhaitez modifier le mode programme, reportez-vous à la rubrique: "[Modification du mode de travail sur avancé](#)".

Le logiciel TachoScan peut être utilisé par de nombreux utilisateurs, chacun dans le cadre des droits définis par l'administrateur. L'administrateur a le contrôle sur les autres utilisateurs, en créant leurs comptes et en leur accordant les droits appropriés.

Aucun menu standard n'est disponible pour l'administrateur, en revanche, sont disponibles les paramètres avancés tels que le chemin d'accès aux répertoires, les paramètres de sauvegarde de la base de données, la gestion des utilisateurs et des droits d'accès.

Pour accorder des droits à l'utilisateur ou aux utilisateurs, connectez-vous au logiciel en tant qu'**administrateur**, et ensuite:

- depuis le menu: **Données de base** sélectionnez l'option: **Paramètres** . Les nouveaux utilisateurs doivent être ajoutés dans l'onglet Utilisateurs
- dans l'onglet Modeles, ajoutez-en un nouveau ou sélectionnez un modèle de privilège et affectez-le à l'utilisateur approprié

## 4.5. Configuration d'une sauvegarde de la base de données

**Cette option n'est pas disponible pour Standard (travail local) du mode de fonctionnement du**

### **programme.**

Si vous souhaitez modifier le mode programme, reportez-vous à la rubrique: "[Modification du mode de travail sur avancé](#)".

Dans **Les paramètres du programme**, l'onglet **Réglages de la sauvegarde de la base**, on définit le type de sauvegarde et la fréquence de sa création.

## 4.6. Activation du logiciel

Après l'achat, le logiciel peut nécessiter une activation (au cas où le paiement pour le logiciel n'aurait pas été effectué). Avant de démarrer, une fenêtre vous informant de la nécessité d'activer le logiciel s'affichera, vous demandant d'entrer des codes.

Dans la fenêtre, vous avez 2 possibilités de sélection:

- - une fenêtre vous offrant la possibilité d'entrer des codes apparaîtra,
- - vous continuez à travailler avec le logiciel - vous n'avez pas de codes d'activation.

*Si vous n'activez pas le logiciel à temps, il sera bloqué.*

*Si le code d'activation est entré incorrectement 3 fois, la clé de licence sera définitivement bloquée. Dans un tel cas, une intervention du développeur deviendra nécessaire (à votre charge et selon les tarifs en vigueur).*

## 5. Mode de démarrage du logiciel

### 5.1. Passage en mode avancé

Pour passer du mode standard au mode avancé, vous devez :

- fermer le logiciel - s'il est ouvert ;
- redémarrer à partir du menu: **START -> Tous les programmes -> INELO-> TachoScan -> Administrateur;**
- une fenêtre de connexion s'affichera avec le champ rempli : **Utilisateur -> administrateur**, ou entrer le mot de passe – par défaut : **admin** ;

*Le logiciel sera lancé avec le **Panneau d'administration** sans ses fonctions basiques, mais avec la possibilité de modifier les paramètres avancés tels que les chemins d'enregistrement des fichiers, la gestion des utilisateurs, etc.. (voir: [Aide](#)).*

- après le démarrage du logiciel, allez dans la fenêtre des paramètres du logiciel (**Panneau d'administration** -> **Paramètres**), l'onglet: **Le Service** il faut changer l'option : **Mode de démarrage du logiciel Standard** --> **Avancé**.

*Si le logiciel doit fonctionner en mode avancé, n'oubliez pas d'ajouter de nouveaux utilisateurs et de leur accorder les privilèges appropriés (voir: [Aide](#)<sup>[57]</sup>).*

### 5.2. Passage en mode standard

Pour passer du mode avancé au mode standard, vous devez:

- redémarrer le logiciel et se connecter en tant qu'**administrateur** – le mot de passe par défaut : **admin**;

*Le logiciel sera lancé avec le **Panneau d'administration**, sans ses fonctions basiques, mais avec la possibilité de modifier les paramètres avancés tels que les chemins d'enregistrement des fichiers, la gestion des utilisateurs, etc. (voir: "[Aide](#)<sup>[57]</sup>").*

- après le démarrage du logiciel, allez dans la fenêtre des paramètres du logiciel (Panneau d'administration -> Paramètres), l'onglet : **Le Service** il faut changer l'option: **Mode de démarrage du logiciel Avancé** --> **Standard**.

*Si le logiciel doit fonctionner en mode standard:*

- le logiciel n'affichera pas la fenêtre de connexion au démarrage, de sorte que chaque personne pourra l'ouvrir et ajouter, modifier et supprimer librement des entrées,
- le logiciel démarre avec toutes les fonctions disponibles stockées dans la clé de licence.

*Pour vous reconnecter au compte administrateur, démarrez le logiciel à partir du menu: « **START** -> **Tous les programmes** -> **INELO** -> **TachoScan** -> **Administrateur** ».*

## 6. Informations complémentaires

### 6.1. Support

*INELO Polska Sp. z o.o.*

**Support**


e-mail: [support@inelo.pl](mailto:support@inelo.pl)

tel.: +48 33 496 58 74

## 6.2. Database Manager

Database Manager est un programme utilisé pour gérer le serveur et la base de données du logiciel. Avec cet outil, vous pouvez connecter et déconnecter la base de données, lire des informations sur la base de données connectée, sauvegarder la base de données, etc.

Avant de travailler dans le logiciel, vous devez vous connecter à la base de données. Pour ce faire:

1. Sélectionnez : "START -> Tous les programmes -> INELO -> Utils -> Database Manager -> **Database Manager**".
2. Dans la fenêtre **Connexion à SQL Server** (Figure ci-dessous):
  - entrez ou sélectionnez le serveur souhaité depuis la liste – si le serveur n'est pas visible dans la liste, appuyez sur le bouton : ;
  - entrez le mot de passe du compte administrateur (par défaut : « admin »).

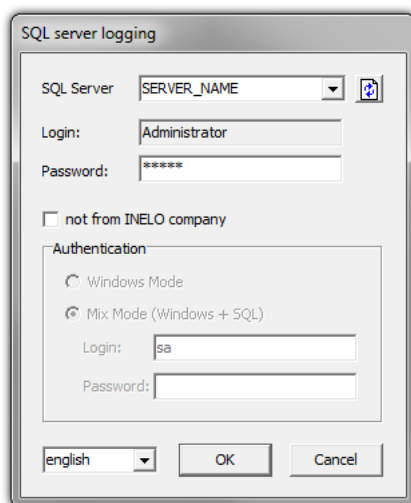


Fig. Fenêtre de connexion.

### Si le serveur a été installé à partir d'une source autre que le CD d'installation du logiciel TachoScan

- sélectionnez l'option : **Serveur hors INELO** ;
- le champ ci-dessous s'affichera : **Authentification** (fig. ci-dessus), dans ce champ, les options d'authentification de connexion doivent être sélectionnées (ces informations doivent être fournies par l'administrateur du serveur), pour l'option « **Mix Mode** » il faut renseigner le mot de passe de l'utilisateur dbo(sa) du serveur sélectionné ;

- cliquez: .

Les options suivantes sont disponibles dans le menu de la fenetre du logiciel:

### 6.2.1. Server

Le menu se compose des éléments suivants:

#### Information

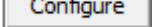
En cliquant sur cette commande, le logiciel affiche une fenetre contenant des informations sur les données techniques sélectionnées de l'ordinateur–serveur.

#### Connexions actives (Current connections)

Dans la fenetre « **Liste des connexions actives (Current connections list)** » s'affichent les noms des ordinateurs et applications que les utilisateurs utilisent pour se connecter au serveur. Cette fenetre contient également des informations sur l'heure de connexion d'un utilisateur et l'heure de la derniere activité.

#### Configuration du serveur (Server configuration)

*Cette commande est visible si l'option suivante a été cochée lors de la connexion : "[not from INELO company](#)" (si le serveur a été installé à partir d'une source autre que le CD d'installation).*

Dans la nouvelle fenetre, apres avoir appuyé sur le bouton:  sont lancées les propriétés : "CMD\_SHELL" et "XP\_AGENT".

#### Fermer (Close)

Cette commande ferme le Database Manager.

### 6.2.2. Database

Le menu se compose des éléments suivants:

#### Information

Cette fenetre contient des informations sur les fichiers de base de données connectés au serveur.

Selon le fichier de base de données sélectionné, vous pouvez voir des informations sur : l'emplacement du fichier, sa taille et son état.

### Attach (Connecter)

La **connexion** de la base de données est abordée dans : "[Connexion de base de données](#)".

### Detach (Déconnecter)

La **déconnexion** de la base de données est abordée dans: "[Déconnexion de base de données](#)".



### Shrinking transaction log (Réduire le fichier de log)

Avec cette commande, vous pouvez réduire la taille des fichiers de la base de données avec l'extension « **LDF** ».

*La taille des fichiers avec l'extension « **LDF** » est automatiquement réduite lors de la sauvegarde de la base de données.*

*Si, pour une raison quelconque, cette sauvegarde n'est pas faite, la taille des fichiers « **LDF** » augmente indéfiniment.*

Le fichier peut être réduit de deux façons:

- **Simple mode** – en appuyant sur le bouton  - **tous** les fichiers « **LDF** » de la base de données du logiciel sont réduits un par un,
- **Advanced mode** -  - dans une fenêtre étendue, vous pouvez sélectionner le fichier de base de données que vous voulez réduire.

### 6.2.3. Backup

Le menu se compose des éléments suivants:

#### Backup database (Créer une copie de la base de données)

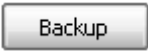
En sélectionnant cette commande, une fenêtre avec trois onglets s'affiche:

- Création de copies,
- Calendrier des tâches – la description des options se trouve dans le panneau d'administration du logiciel (voir: Aide),
- État d'exécution – la description des options se trouve dans le panneau d'administration du logiciel (voir: Aide)

### Création de copies



1. **Mode simple (Simple mode)** – dans ce mode, vous sauvegardez tous les fichiers de la base de données.

Pour créer des copies, il faut:

- indiquer le répertoire dans lequel les fichiers de la base de données doivent être copiés,
- appuyer sur le bouton:  .

2. **Mode avancé (Advanced mode)** – ce mode vous permet de sélectionner le fichier de base de données et le type de sauvegarde.

Pour créer des copies, il faut:

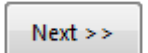
- cliquer sur le bouton:  ,
- sélectionner un fichier de base de données,
- sélectionner le type de sauvegarde,
- indiquer le répertoire dans lequel le fichier de base de données doit être copié,
- appuyer sur le bouton:  .

### Restorer database (Restaurer la base de données à partir d'une copie)


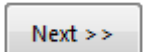
Cet outil vous permet de restaurer les données à partir d'une base de données précédemment sauvegardée.

Pour ce faire, il faut:

1. **Mode simple (Simple mode):**

- indiquer le répertoire avec les fichiers de sauvegarde de la base de données,
- appuyez sur le bouton:  .

2. **Mode avancé (Advanced mode):**

- cliquer sur le bouton:  ,
- indiquer le répertoire avec fichier "4TransMDF.bak",
- indiquer le répertoire avec fichier "4TransKONFIG.bak",
- appuyez sur le bouton:  .

Le logiciel commencera à restaurer les données de la sauvegarde. Le résultat sera affiché dans la fenêtre du Database Manager.

Lors de la restauration des données à partir de la sauvegarde, une attention particulière doit être apportée, car les données contenues dans la base de données actuellement connectée seront irrémédiablement perdues.

### 6.2.4. Data import

Permet de copier les données de l'ancien logiciel TachoScan vers la nouvelle base du logiciel.

Si vous devez importer des données de l'ancien programme TachoScan / Settlement, veuillez contacter le [service](#) <sup>51</sup> du fabricant.

### 6.2.5. Databases management

Menu disponible après avoir sélectionné l'option: [afficher les options pour gérer plusieurs bases de données](#) <sup>57</sup>.

Le menu se compose des éléments suivants:

#### New database (Nouvelle base)

Avec cette commande, vous pouvez créer une nouvelle base de données « vide » qui sera automatiquement connectée au serveur.

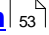
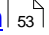
Les options de gestion de bases de données multiples sont dédiées à la version de service du logiciel, donc lorsque vous créez une nouvelle base de données, le logiciel affiche une fenêtre dans laquelle vous devez indiquer l'abréviation du nom de la société.

Si l'option « **Create the full backup of database when changing the data** » a déjà été cochée, le logiciel démarre la sauvegarde de la base de données déconnectée. La base de données actuelle est alors déconnectée et une nouvelle base est connectée.

La nouvelle base de données sera créée dans le répertoire défini avec la commande : « **Parent directory** ». Le « **répertoire parent (Parent directory)** » se verra créer un répertoire nommé « **Abréviation du nom de la société (Company abbreviation)** » spécifié précédemment, ou seront placés les fichiers de la base de données.

#### Choose database (Sélectionner une base)



Vous pouvez utiliser cette commande pour changer de base de données. Cet outil fonctionne comme une combinaison d'options: [Dettach](#)  et [Attach](#)  une base de données.

Pour connecter une autre base de données, après avoir sélectionné la commande ci-dessus, indiquez le répertoire contenant la base de données à connecter et appuyez sur le bouton:

OK

### Parent directory (Répertoire parent)

Cette commande permet de définir le répertoire dans lequel seront stockées les bases de données nouvellement créées.

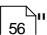
## 6.2.6. About

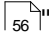
Le menu se compose des éléments suivants:

### Settings (Paramètres)

Dans la fenêtre de configuration du logiciel, vous pouvez sélectionner les options suivantes:

#### **show options for managing the multiple databases**

Si vous sélectionnez cette option à l'aide du « **Database Manager** », vous pouvez importer les données de plusieurs bases du logiciel TachoScan Service (voir : "[Importation des données](#)" ).

Cette option sélectionnée, le groupe de menu s'active : "[Gestion des bases](#)" .

#### **Create the full backup of database when changing the database**

Une sauvegarde complète de la base de données déconnectée est effectuée lors du changement de base.

### About (A propos du programme)

La fenêtre « **A propos du programme** » affiche des informations sur le programme « **Database Manager** ».

## 6.3. Glossaire

**Aide** – il s'agit d'un fichier contenant des informations générales sur le fonctionnement et l'exploitation du logiciel TachoScan.

Pour afficher ce fichier, sélectionnez depuis le menu du logiciel: "**Aide -> Aide**" ou appuyez sur la

touche: .



Zintegrowane rozwiązania  
dla transportu



22 113 40 60



bok@inelo.pl



www.inelo.pl